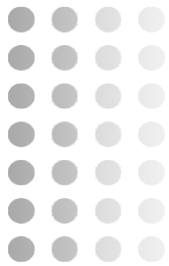


MINIMUM WAGE COMMISSION

아메리카





18. 멕시코



국명		멕시코합중국(Estados Unidos Mexicanos)	
언어		스페인어	
면적		196만 km²	
인구		1억2,601만 명(2020)	
수도		멕시코시티(Mexico city)	
주요 도시		몬테레이, 과달라하라 등	
종교		가톨릭	
교육		기본교육: 유치원 3년, 초등학교 6년(의무교육) 중등교육: 중학교 3년(의무교육) 중고등교육: 고등학교 3년 고등교육: 대학 4~5년 (국공립은 무료, 사립은 유료)	
화폐단위		페소(Pesos, MXN)	
주요 경제 지표 (2021- 2022)	G D P	1조 2,728억 달러 ('21)	(출처: World Bank)
	1인당 GDP	10,045.7달러 ('21)	(출처: World Bank)
	GDP성장률	4.7% ('21)	(출처: World Bank)
	교역	수출 4,948억 달러 ('21) 수입 5,057억 달러 ('21)	(출처: 경제부)
	고용률	60.2% ('22.4Q)	(출처: 통계청)
	실업률	3%('22.4Q)	(출처: 통계청)
	물가상승률	7.86%('22)	(출처: 통계청)
대사관 웹사이트		http://overseas.mofa.go.kr/mx-ko/index.do	

I 최저임금제도의 개요

1 최저임금 현황

1) 최근 10년간 최저임금 현황(2015년 이후 북부국경자유무역지대 기준)

(단위: 페소, %)

적용 연도	2015.4. ~	2015.9. ~	2016	2017	2018	2019	2020	2021	2022	2023
일급	69.26	70.10	73.04	80.04	88.36	102.68	123.22	141.70	172.87	207.44
인상률	1.3	1.2	4.2	9.6	10.4	16.2	20	15	22	20

출처: 최저임금위원회(CONASAMI)

2) 2023년 최저임금제도 적용 현황

구분	결정기관	적용시기	결정단위	적용 대상별 구분			
				산업별	지역별	연령별	기타
지역 최저임금	- 노사정위원회	2023.1.1. ~ 2023.12.31.	시급	-	✓	-	✓ (직종별)

* 일반지역과 북부 국경 지대로 구분되며, 각 지역별 61개 직종별 최저임금으로 구분

2 최저임금제도 연혁

1) 도입 배경

□ 헌법에 최저임금 제도 명시

- 1910년 혁명 이후 1917년 새로 제정된 헌법에 노동권이 국민의 사회적 권리(social rights)로 규정되었고, 최저임금제도 최초 명시
 - 노동 관련 조항은 1906~1908년 노동운동에서 광산, 섬유, 철도근로자들의 다양한 경제적·사회적·정치적 요구들을 반영

2) 발전과정

- 1917년 연방노동법에 따라 각 지자체에서 최저임금 결정을 담당하는 특별지방자치위원회 설치
 - 지역최저임금을 매 2년마다 재조정하는 것을 원칙으로 하되, 지역근로자나 사용자들의 과반이 요청하고 특별지방자치위원회가 합당하다고 판단할 경우 최저임금을 조정할 수 있도록 운영
 - 각 주별 지방 노동법이 제정된 이래 특별위원회 제도의 불안정성 등이 증가, 노동법의 연방화에도 불구하고 최저임금 설정에 있어 지역별 경제 발전 특성이나 국가적 규모의 경제현상과 관련 없는 문제들이 발생
- 1963년 헌법 123조 6항 및 연방노동법 개혁을 통해 국가최저임금위원회와 111개의 지역위원회 설치
 - 국가최저임금위원회가 국가최저임금을 설정하고 지역위원회의 결정을 감독함으로써 고유한 메커니즘의 중심축으로 기능
 - 1986년 말까지 조정되면서 67개 지역위원회로 규모 축소
- 1986년 지역위원회를 해체하고 지역별 최저임금도 국가최저임금위원회가 결정
- '12년 경제구역은 2개로 축소, '15년 지역별 최저임금 구분은 폐지하였다가 '19.1.1.부터 북부국경자유무역지대와 기타지역, 2개로 구분하여 적용

3) 관련 법령

- 멕시코합중국 헌법 제123조(제6장: 노동·사회복지)
 - 헌법 제123조 A, VI: 최저임금의 의미와 조건, 최저임금 설정 방식 등 정의
- 연방노동법(Ley Federal del Trabajo)
 - 제90조~제97조: 최저임금 관련 내용
 - 제6장, 제7장, 제8장(제551조~제574조): 최저임금위원회 관련 내용
- 국제노동기구(ILO) 비준: 협약 제26조, 제99조, 제131조

II 최저임금제도의 주요 내용

1 최저임금의 결정

1) 결정기관

□ 최저임금위원회(Comisión Nacional de los Salarios Mínimos, 이하 CONASAMI)

○ 유형: 노사정위원회

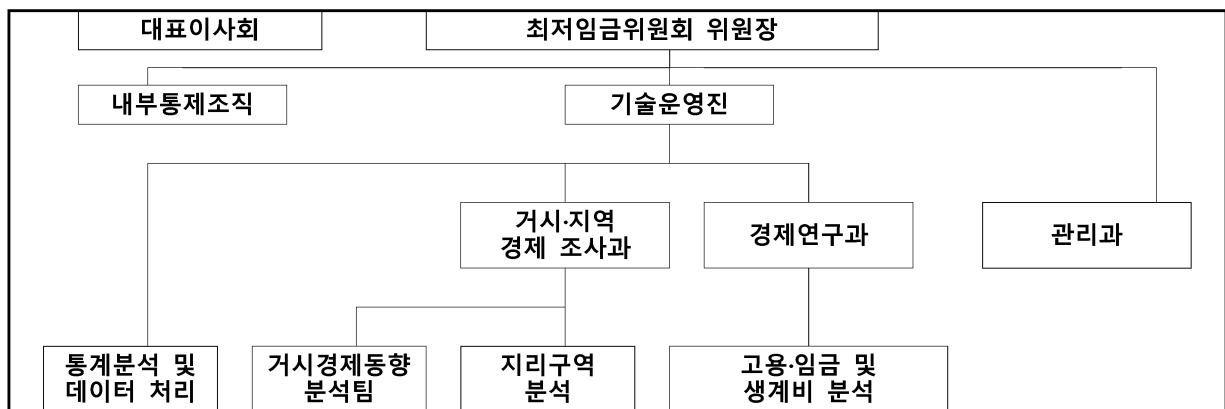
○ 대표이사회에서 최저임금 결정

- 최저임금위원장(대통령), 노동부장관이 지정한 2명의 고문, 정부·근로자대표·사용자대표로 구성(근로자대표·사용자대표는 각각 5명 이상 15명 이하의 동수)
- 근로자대표·사용자대표는 4년마다 선출되며, 노동계·경영계에서 지정이 없을 경우 노동부장관이 지정

○ 기술운영진(Technical Direction)

- 노동부에서 임명하는 1명의 대표와 기술자문·근로자대표·사용자대표들이 임명하는 동수의 보조기술자문으로 구성되며, 통계분석, 고용·임금 및 생계비 분석 등 실시

○ 기관 조직도



○ 자문위원회(Comisiones Consultivas)

- 최저임금위원회의 위원장 및 대표이사회는 자문위원회 설치를 결정하고 승인할 수 있으며, 기술운영진은 자문위의 조사활동 및 기술적 업무를 지원
- 자문위는 자문위원장(1명), 기술서기관(1명), 근로자대표·사용자대표(3~5명) 및 최저임금 위원회장이 지정하는 근로자대표·사용자대표와 동수의 기술자문과 전문가로 구성

- 자문위는 필요시 조사와 연구를 직접 진행하며, 이를 위해 기술운영진이 조사하는 자료¹⁾ 등을 직접 요청할 수 있고, 근로자, 사용자 연합단체 및 모든 공공기관과 민영기관에 의견을 요청하거나 제안을 수령할 수 있음

2) 결정방법 및 절차

□ 결정방법

- 위원회에서 심의·의결을 통해 결정

□ 결정절차

- 기술운영진은 매년 11월 말까지 대표이사회에 경제행동보고서 제출
 - 연방노동법 제562조 제5항에 따라, 기술위원회는 1년 동안 근로자 및 사용자의 제시 자료와 연구·조사를 바탕으로 보고서를 작성
- 대표이사회는 근로자와 사용자가 작성한 연구조사에 기초한 기술지침보고서 분석
- 상임 위원회를 개최하여 매년 12.31.까지 최저임금을 결정하고 위원회 결의안 발표
- 결의안이 승인되면 즉시 위원장이 연방관보를 통해 공고

3) 결정기준

○ 법정 결정기준

- 일반 최저임금은 한 가정의 가장이 물질적, 사회적, 문화적인 기본 필요를 충족하고 자녀에게 의무교육을 제공할 수 있는 수준이어야 하며, 직종별 최저임금은 이에 더해 각각의 경제활동의 상이한 조건도 고려하여 책정하여야 함(헌법 제123조)
- 물가상승률 이상으로 최저임금 결정(연방노동법 제90조)

○ 최저임금 결정에 참고하는 지표

- 최저임금 결정에는 기술운영진이 제출하는 월별 경제행동보고서 및 기타 추가로 요청되는 자료가 이용되며, 동 자료에는 국가 경제성장, 소비자 구매력 회복도, 고용, 빈곤선, 인플레이션, 금리 등의 다양한 국내 경제 요소 등이 포함(통계연구소, 사회개발정책 평가위, 중앙은행 등의 통계 이용)
- 국가지리통계연구소(INEGI): 15일마다 기본식료품 가격지수, 계층 1(최저임금근로자)을 위한 인플레이션 등의 소비자가격 변동을 발표하고 2년마다 전국가구소득-지출 조사(ENIGH)를 통해 가구의 지출분배상황을 발표

1) ①국내 일반 경제상황, 경제활동에서 관찰되는 주요 변화, 가정별 생계비 변동, 노동시장 및 임금체계조건, 가정별 필요충족을 위해 필수적인 예산 연구에 필요한 다양한 항목 조사, ②최저임금근로자의 생활 및 근무환경, 연방, 지방, 공공기관, 경제연구기관, 노조, 상공회의소, 산업계 등에 경제와 관련된 자료 요청, ③근로자 및 사용자들이 제출하는 자료, 제안 수집 및 이들이 제출한 연구나 조사를 통한 보고서 제작

- 국가사회개발정책평가위원회(CONEVAL): 최저소득근로자의 구매력 관련 지수, 빈곤노동동향지수(ITLP: 기본식료품 총가치(금액)의 월별 변동(최소복지선) 지수), 농어촌 및 도시환경에서의 빈곤 측정을 위해 기관이 이용하는 복지선(수준) 등
- 멕시코중앙은행(BANXICO): 인플레이션, 기준금리, 경상수지, 공공분야 소득지출, 무역수지, 외화유입, 외환보유고 등의 자료 제공
- 최저임금 결정의 또 다른 고려 요소(2023년 최저임금 결정기준)
 - '23년 독립회복금액: 북부 23.67페소, 기타지역 15.72페소
 - '22년 현행 최저임금과 '23년 독립회복금액을 합한 금액 10% 인상분이 2023년 최저임금으로 결정

<독립회복금액(MIR, Monto Independiente de recuperacion)>

- 최저임금의 구매력 회복을 위해 일정한 액수로 추가하는 금액
- 직종·지역에 상관없이 동일하게 적용해왔으나, '22년 최저임금에는 북부국경자유무역지대와 기타지역에 차등 적용
- 예) '22년 일반지역 일반 최저임금인 172.87페소에 '23년 MIR인 15.72페소를 더한 후 인상을 10.0%를 적용하면 '23년 일반지역 일반 최저임금은 207.44페소가 됨. 실질인상율은 20%

4) 결정단위

- 일급

5) 갱신주기 · 결정시기 · 적용시기

- 갱신주기: 1년
 - 차년도 1.1.~12.31. 적용되나, 경제상황 요인 등을 감안하여 필요하다고 판단될 경우 연중 상시 재검토 가능
- 결정시기: 12.31. 이전(일반적으로 12월 7~8일 경 고시)
- 적용시기: 1년(1.1~12.31)

6) 결정과정의 공개

- 외부 방청 불허
 - 대표이사회는 구성원만이 참여하며, 비공개로 진행
- 자료공개 여부 및 범위
 - 월간 정기회의 결과는 경제추이 관련 월간 보고로 최저임금위원회 홈페이지에 공개

2

최저임금의 종류 및 적용범위

1) 지역별 최저임금

- 적용 대상: 민간분야 모든 근로자(외국인 근로자 포함)
- 적용 제외: 공무원 및 공공분야 근로자는 공무원 급여에 관한 연방법 적용
- 특례 적용: 없음

2) 직종별 최저임금

- 지역 내 전문 직종 대상자는 해당 전문 직종(61개) 최저임금 적용
 - 모든 전문 직종 최저임금은 지역 최저임금 이상의 수준으로 결정

3

최저임금의 산입범위

1) 최저임금에 산입하는 임금

- 기본급

2) 최저임금에 산입하지 아니하는 임금

- 법적으로 지정된 연 상여금(연말 1회 1개월 급여에 해당하는 상여금, 휴가비 등) 및 기타 혜택(사회보험료 및 복리후생 등)

3) 유급주휴(주휴수당) 여부

- 연방노동법 제69조에서는 근로자는 매6일 근무 당 급여가 전액 제공되는 하루의 휴식을 누릴 권리가 있다고 명시(일주일 중 하루 결근시 일급에서 1/6 제한)

III 주요 통계 및 최근 동향

1 주요 통계

1) 주요 지표

○ 주요 경제지표

(%)	2018	2019	2020	2021	2022
경제성장률(연)	2.0	-0.1	-8.2	4.7	3.1
소비자물가 상승률(12월)	4.83	2.83	3.15	7.36	7.82
고용률(4Q)	59.56	60.3	55.5	59.4	60.2
실업률(4Q)	3.3	3.37	4.54	3.66	2.99

출처: 통계청(INEGI)

작성 기준시점: 경제성장률(2023.3), 소비자물가 상승률(2023.3), 고용률(2023.3), 실업률(2023.3)

- 2023년 최저임금 결정을 위해 기술위원회가 참고한 지표(2022.12.7. 최저임금 고시 연방관보)
 - 소비자구매력회복: 2022.10월 기준 2021.12월 대비 14.2% 회복
- 사회보장청 통계(2022.10월 기준)
 - 2022.10월 말 기준 21,617,325명으로 2021.12월 말 대비 997,178명 증가, '22.1-10월 월평균 99,718명씩 가입자 증가
 - 2022.1-10월 사회보장 가입자 중 급여가 '최저임금~최저임금의 2배'에 해당하는 근로자는 30.9% 증가하였으며, '4~5배'인 근로자도 19.9% 증가
 - 10월 기준 북부국경지역 사회보장 가입자는 3.8% 증가, 일반지역은 4.2% 증가
 - 10월 말 기준 실질 사회보장 가입자 일 평균 사회보장기여기본급(SBC)은 479.92페소로 2.3% 증가
 - 북부국경지대 실질 사회보장기여기본급은 514.19페소로 5.5% 증가, 일반지역은 475.75페소로 1.9% 증가
 - 10월 최하위 소득층 근로자 10%의 평균 급여 연동 변동률은 북부국경지역에서 12%, 일반지역에서 11.8%
 - 10월 말 사회보장청에서 집계한 고용주 등록은 1,068,794건으로 연율 1.6% 증가

○ 고용 통계(2022.3분기 기준)

- 2022.3분기 경제적활성인구는 5,950만 명으로 전년 동기 대비 2.0% 증가(계절성 특성 반영 후 참여율(고용률)은 59.8%)
- 2022.3분기 근로활동중인 인구는 전년 동기 대비 1.6% 증가, 총 5,740만 명 (여성 4.5%, 남성 1.9%, 전체 평균 2.9% 증가)
- 정규직 근로자는 2,550만 명으로 연 4.5% 증가, 비정규직(비공식)은 1.6% 증가
- 공식적인 업장에서 근무하는 비정규직 근로자는 비정규 근로자 전체의 30.2%
- '22.3분기 노동격차(노동시장 압력 지표) 19.1%
- 3분기 평균 실질 근로소득은 전년 동기 대비 1.8%, 직전분기 대비 2.3% 감소 (근로활동 인구 소득 평균은 월 7,926페소)
- 10월 소득빈곤선 도시지역 일 138.38페소, 농촌지역 99.38페소이며 소득극빈곤선은 도시지역 일 69.44페소, 농촌지역 53.40페소
- '22년 최저임금의 기본 식료품·생필품 커버리지는 10월 기준 북부지역 194.2%, 일반 지역 128.9%
- '22.1-10월 연방 관할로 2,455건의 임금 검토가 이루어졌으며(163만 8,844명의 근로자), 명목 평균임금 5.8% 증가, 실질 평균임금 2.1% 감소
- '22.1-10월 지방관할로 5,697건의 임금 검토가 이루어졌으며(69만 5,050명의 근로자), 명목 평균임금 9.2% 증가, 실질 평균임금 1.4% 증가

○ 중앙은행통계

- '22.1분기 경제성장률 연 1.9%, 2분기 2.3%, 3분기 4.3%, 1-9월 성장률은 전년 동기 대비 2.8%
- 중앙은행의 가장 최근 분기별 보고서에 따르면 22.4분기 경제성장 전망은 2.5%로, **2022년 총 경제성장은 2.8%로 전망**
- 10월 기준 인플레이션은 연 8.41%로, 8-9월 인플레이션 8.70%와 함께 2000년 12월 (8.96%) 이래 가장 높은 수준, 근원인플레이션은 8.42%로 2000년 8월(8.80%) 이래 가장 높고 비근원 인플레이션은 8.36%로, 2021.11월 12.61%부터 점진적으로 하락
- 10월 소비자가격지수(석유 제외)는 0.15% 하락, 연율 7.10% 기록
- 2022.11월 상반기 인플레이션은 연 8.14%, 근원인플레이션 8.66%, 비근원인플레이션 6.62%
- 2022년 1-11월 상반기 전체 인플레이션은 7.46%, 근원인플레이션 7.57%, 비근원인플레이션 7.16%

- 중앙은행 최신 정보에따르면 **2022년 최종 인플레이션은 8.3%일 것으로 전망**
- 2022.11월 10일 중앙은행은 기준금리를 10%로 기존보다 0.75%p 인상, 2022년 초 5.5%에서 12차례 연속 인상
- 2022.1-9월 공공예산 수지는 3,963억 페소 적자로, 예상 적자액(5,488억)보다 선방
- 공공분야 소득은 전년도 예상보다 2,582억 페소 많고, 전년 동기 대비 4.8% 증가
- 공공분야 총 지출은 53억 페소로 전년 동기 대비 실질 변동률 3.5%
- 2022.1-10월 무역수지는 273억 미불 적자, 수출은 4,795.59억 미불로 전년 동기 대비 19% 증가, 수입은 5,068.68억 미불로 22.8% 증가
- 2022.11.30.기준 페소 환율은 달러당 19.40페소로 전년도 말 대비 5.2% 가치절상
- 2022.9월 국내 유입 외화(미화)는 50억 3,100만 달러로 전년 대비 14.1% 증가, 1-9월 누적액은 429.65억 미불
- 2022.10월 외환보유고는 총 1,968억 미불로 연율 1% 증가
- 2022.3분기 외국인직접투자액은 321.47억 미불로 전년 동기 대비 29.5% 증가
- 2022.3분기 경상수지는 55.05억 적자로, GDP의 1.6%에 해당

2) 최저임금 관련 지표

□ 일반 최저임금

- '19.1.1.부터 미국과의 인접 지역인 북부국경자유무역지대(ZLFN, Zona Libre de la Frontera Norte)와 기타지역으로 구분하여 최저임금을 적용하고 북부국경자유무역지대의 최저임금이 기타지역보다 높음
- 북부국경자유무역지대는 6개 주의 총 25개 도시로 구성
- 2023년 일반지역 일반 최저임금: 207.44페소
- 2023년 북부 국경지역 일반 최저임금: 312.41페소

□ 전문직종 최저임금

- 최저임금위원회가 발표하는 전문 직종별 최저임금을 설정('23년 61개 직종)

연번	직업	북부국경지역	일반지역
1	미장공	\$312.41	\$239.31
2	약제상	\$312.41	\$211.53
3	불도저운전	\$312.41	\$250.70
4	계산원	\$312.41	\$215.21

연번	직업	북부국경지역	일반지역
5	바텐더	\$312.41	\$219.61
6	목수	\$312.41	\$239.31
7	가구제작 및 수리	\$312.41	\$235.37
8	요리사	\$312.41	\$242.34
9	메트리스제작 및 수리	\$312.41	\$221.78
10	타일 시공	\$312.41	\$234.53
11	건축근로자, 석고시공	\$312.41	\$223.35
12	신발 제조업	\$312.41	\$217.49
13	재봉사	\$312.41	\$214.90
14	재택 침봉사	\$312.41	\$220.54
15	주차안내원	\$312.41	\$224.81
16	화물트럭 운전	\$312.41	\$244.22
17	화물벤 운전	\$312.41	\$237.30
18	크레인 운전	\$312.41	\$228.27
19	준설선 운전	\$312.41	\$253.01
20	가구제조 및 수리	\$312.41	\$238.76
21	전기기구 설치 수리	\$312.41	\$234.53
22	자동차 전기기사	\$312.41	\$236.80
23	전동기 및 발전기 수리	\$312.41	\$228.27
24	곤돌라 직원	\$312.41	\$210.92
25	창고 관리	\$312.41	\$218.44
26	철물점 직원	\$312.41	\$222.81
27	보일러공	\$312.41	\$229.94
28	주유소 직원	\$312.41	\$214.90
29	대장간	\$312.41	\$231.50
30	자동차 수리 판금공	\$312.41	\$235.37
31	농업 일용직 근로자	\$312.41	\$234.52
32	주유원	\$312.41	\$216.53
33	가금류 농장관리	\$312.41	\$208.63
34	농기구 운전	\$312.41	\$240.49
35	목공기계 운전	\$312.41	\$229.94
36	자동차 정비	\$312.41	\$247.15
37	신발조립 기술자	\$312.41	\$217.49
38	미용사	\$312.41	\$224.81

연번	직업	북부국경지역	일반지역
39	자동차 도색	\$312.41	\$231.50
40	건물 도장공	\$312.41	\$229.94
41	세탁업	\$312.41	\$215.21
42	배관공	\$312.41	\$230.35
43	무선 통신 기구 수리	\$312.41	\$238.76
44	호텔 청소부	\$312.41	\$210.92
45	자동차 용품점	\$312.41	\$218.44
46	가정 전기기구 수리	\$312.41	\$227.40
47	일간신문 기자	\$464.51	\$464.51
48	일간신문 사진사	\$464.51	\$464.51
49	제과제빵사	\$312.41	\$239.31
50	재택 재봉사	\$312.41	\$240.49
51	비서	\$312.41	\$246.65
52	용접공	\$312.41	\$236.80
53	정육점	\$312.41	\$224.81
54	자동차 시트 제작	\$312.41	\$228.27
55	천/가죽가구 제작	\$312.41	\$228.27
56	가정근로자	\$312.41	\$225.50
57	사회복지업	\$312.41	\$267.21
58	우유 기계유축사	\$312.41	\$210.92
59	야간경비	\$312.41	\$214.90
60	가정용 가전제품 소매판매	\$312.41	\$220.54
61	신발 수리업	\$312.41	\$217.49

□ 최저임금 미만율, 영향률 관련

- 통계청에 따르면 2022.4분기 기준, 근로인구 58,349,353명 중 소득이 최저임금 이하인 인구는 17,912,989명(약 30.7%, 남성 8,741,934명, 여성 9,171,055명)으로 집계
- 멕시코 정부의 2023년 최저임금 인상안에 따르면, 2023년 최저임금이 전년도 대비 20% 인상된다면 사회보장청 가입 근로자 640만 명(총 가입자의 29.9%)이 임금 인상의 혜택을 받을 수 있을 것으로 예상
 - 사회보장청 가입자 임금 베이스는 기업이 제공하는 복리후생 금액이 포함되어 있는 통합적 임금이며, 계산을 통하여 입사 시 최저임금과 최저 복리후생을 받는 근로자의 기본 기여금을 구하여 추산

○ 최저임금 인상에 따른 노동비용 증가 예상치

	일반지역	북부국경지대
인상폭(%)	20	
2023년 최저임금(페소)	207.44	312.41
2022년 대비 인상(명목, 페소)	34.57	52.07
급여가 최저임금 미만인 근로자(백만명)	5.50	0.94
총근로자 대비 비율(%)	28.7	40.3
일일 지불되는 임금 총액(백만페소)	9,120.1	1,198.7
인상 시 추가로 요구되는 일일 임금 총액(백만페소)	165.5	34.0
근로자당 평균 인상분(백만페소)	30.11	36.16
총 노동비용(%)	1.81	2.83

출처: 통계청(INEGI)

2 최저임금 관련 동향

1) 최근 5년간(2018~2022) 법령 개정사항

- 연방노동법 개정
 - '21.3.3. 하원에서 최저임금 인상률을 물가상승률 이상으로 보장하기 위한 제90조 개정안 승인
 - 최저임금 특성을 명시한 제90조에 최저임금 설정 또는 개정 시, 최저임금 적용 유효 기간 동안 최저임금 인상률이 물가상승률 미만으로 될 수 없다는 내용 추가
- '21년부터 직종별 최저임금에 2개 직종(가정근로자, 농업일용직 근로자) 추가

2) 관련 홈페이지 및 참고사항 등

- 노동부: stps.gob.mx
- 연방관보: dof.gob.mx
- 최저임금위원회: www.gob.mx/conasami
- 통계청: www.inegi.org.mx
- 중앙은행: www.banxico.org.mx
- 경제부: economia.gob.mx
- 국가사회개발정책평가위원회: www.coneval.org.mx

IV 최저임금제도의 이행 및 권리구제

1 최저임금제도의 이행

1) 이행감독 기관

☐ 연방정부 및 지방정부 관할기관

- 연방노동법(제523조)은 근로규정 적용에 대한 감시는 각각의 관할기관에 있다고 명시하며, 가장 중심이 되는 부처는 노동부
 - 연방 및 지방정부는 근로감독관(Inspeccion del trabajo)을 통해 최저임금 이행 감시
- 연방노동법(제527조)은 노동법(최저임금법 포함) 준수 여부 감시를 위한 연방 및 지방정부(주·시 자치단체) 간 권한의 분배 규정
 - 해당 법조문에 규정되지 않은 근로활동과 기업감시에 대한 권한은 지방정부에 있음

2) 최저임금 고시 기관 및 방법

☐ 연방공보(Federation Official Diary)

- 지역별·직종별 최저임금을 연방공보(Federation Official Diary) 등에 고시
 - 매년 말 연방공보, 최저임금위원회·노동부·관세청 홈페이지 등을 통해 발표
- 최저임금 관련 교육·홍보
 - 최저임금위원회 홈페이지에 자료 게시

2 최저임금 위반 시 권리구제

1) 권리구제 규정

- 노동법 제16장(책임 및 제재) 제1004조
 - 누락된 금액이 해당 지역에 적용되는 일반 최저임금 한 달분을 초과하지 않는 경우 6개월~3년의 금고형 및 연방노동법 제992조에 의거한 UMA(멕시코 벌금, 과징금, 과태료의 단위금액)의 최대 800배에 달하는 벌금 부과
 - * '21년 기준 UMA: 일 89.72페소, 월 2,724.45페소, 연 32,693.35페소

- 누락된 금액이 UMA의 30배를 초과하나 해당 지역에 적용되는 일반 최저임금 3개월분을 초과하지 않는 경우 6개월~3년의 금고형 및 연방노동법 제992조에 의거한 UMA의 최대 1,600배에 달하는 벌금 부과
- 누락된 금액이 해당 지역에 적용되는 최저임금 3개월분을 초과하는 경우 6개월~4년의 금고형 및 UMA의 최대 3,200배에 달하는 벌금 부과

3) 권리구제 과정

□ 구제 절차

- 일반적인 노동법 위반 시와 동일
 - 노동청 신고 후 내부 심사 및 감독관의 업체 방문조사 결과에 따라 위법사항에 대한 시정명령 및 제재(필요시 형사입건)
- 중재 단계에서 해결되지 않는 경우 양쪽 이해당사자는 지방·연방노동법원에 제소 가능
 - 노동법원에 제소할 경우, 직중에 따라 지방·연방노동법원에 소장 접수
- 노동부에서 수시로 사업장 감독을 실시
 - 근로자가 각 주 정부, 노동부 또는 노동중재센터에 최저임금 지급 불이행을 신고 또는 고발하면 신고에 따른 절차를 진행

<노동중재센터>

- 연방 고용노동부 산하기관으로, 법률 단계 전 조정, 국가 노동조합 등록, 단체계약, 사업장 내규 등에 대한 중재를 담당, 각 지방 노동중재센터 또는 연방 노동중재센터에서 최대 45일간의 재판 전 조정 단계를 가지며, 이는 의무사항임

(문 의) 주멕시코 대사관 박정오 참사관

(연락처) +52 55 5202 9878, jopark03@mofa.go.kr

* 제출일: '23.3.17.

19. 미국

국명		미국(United States Of America)	
언어		영어	
면적		약 982만 km²	
인구		약 3억 34,234천 명(2022.12월 현재, 미 인구조사국, 추정치)	
수도		워싱턴 D.C(Washington, D.C)	
주요 도시		뉴욕, 보스턴, 시카고, 로스앤젤레스, 시애틀 등	
종교		기독교 42%, 천주교 21%, 무교 28%, 기타 9%	
교육		대부분의 주에서 12년제의 의무교육 실시	
화폐단위		US달러(USD, \$)	
주요 경제 지표 (2022)	G D P	23조 3,150.8억 달러 (출처: 미 경제분석국)	
	1인당 GDP	70,268.6달러 (출처: WB, 2021년 기준)	
	GDP성장률	△0.6% (출처: 미 경제분석국, 2022년 2/4분기 기준)	
	교역	수출 2조 5,749억 달러 수입 3조 2,578억 달러 (출처: 미 경제분석국)	
	실업률	3.4% (출처: BLS, 2023년 1월 기준)	
	물가상승률	6.0% (출처: BLS, 2023년 2월 기준, 전년동월비)	
대사관 웹사이트		http://overseas.mofa.go.kr/us-ko/index.do	

I 최저임금제도의 개요

1 최저임금 현황

1) 최근 10년간 최저임금 현황(연방 최저임금)

(단위: 달러)

	2014	2015	2016	2017	2018	2019	2020	2021	2022	2023
시급	7.25	7.25	7.25	7.25	7.25	7.25	7.25	7.25	7.25	7.25

* 2009년 이후 최저임금 인상을 위한 공정근로기준법 개정 없음

2) 2023년 최저임금제도 적용 현황

구분	결정기관	적용시기	결정단위	적용 대상별 구분			
				산업별	지역별	연령별	기타
국가 최저임금	- 의회 결정	2009.1.1. ~	시급	-	-	-	✓ (특례)
지역별 최저임금	- 의회/지방정부 결정	-	-	-	✓	-	-

* 의회·지방정부에서의 법 제·개정에 따라 적용시기 결정단위 적용 대상 등이 상이함

2

최저임금제도 연혁

1) 도입배경

- 1912년 미국 최초로 매사추세츠주(Massachusetts)에서 최저임금법령을 제정, 연소자(20세 미만 미성년자)에만 적용(non-compulsory)
- 1913년 캘리포니아, 오레건, 워싱턴주, 1923년 총 15개주와 워싱턴 D.C.에서 최저임금 법령을 제정하였으나
 - 미연방대법원은 근로자의 자율적인 임금선택권과 사용주의 임금계약체결권을 제한한다는 근거로 위헌 판정

2) 발전과정

- 1930년대 대공황 때 노동조합들을 중심으로 최저임금제 도입 요구
- 1933년 루즈벨트(Franklin D. Roosevelt) 대통령이 전국산업부흥법(The National Industrial Recovery Act)으로 최저임금제를 도입하였으나 1935년 연방대법원 위헌 판정
- 1936년 루즈벨트 대통령의 재선 성공 이후 1937년 연방대법원은 Washington주의 최저 임금 관련 법안을 최초로 합헌으로 판정
- 1938년 제정된 「공정근로기준법(Fair Labor Standard Act: FLSA)」에 연방 최저임금을 규정

3) 관련 법

- 「공정근로기준법(The Fair Labor Standards Act of 1938: FLSA)」
 - 연방 최저임금, 근로시간, 연장근무수당 등을 규정
- 각 주·카운티·시의 최저임금에 관한 법령

II 최저임금제도의 주요 내용

1 최저임금의 결정

1) 결정기관

(1) 국가 최저임금

☐ 연방의회

- 일반적인 법 개정절차에 따라 결정

(2) 지역별 최저임금

☐ 주 의회 또는 지방정부

- 일반적인 법 개정절차에 따라 결정
 - 카운티 또는 시에서도 조례의 제·개정을 통해 결정

2) 결정방법 및 절차

- 일반적인 법 개정절차에 따름
 - 연방최저임금은 연방의회에 최저임금 개정안이 제출되고, 상하원에서 심의하여 개정이 승인된 후 대통령이 서명하는 방식으로 결정됨
 - 예산과 관련된 사항이므로 통상 하원 세입위원회에서 발의되어 상하원 심의를 거쳐 결정되며 여타 법안과 마찬가지로 대통령의 거부권이 있으나 최근 행사된 사례는 없음
 - 각 주의 경우도 각 주 의회에서 위와 유사한 절차를 통해 개정
 - 다만, 주 하부 자치단체인 카운티 또는 시의 경우에는 주민투표 등을 통해 조례(ordinance)를 제·개정하여 별도의 최저임금 결정

3) 결정기준

- 의회가 주로 물가상승이나 생계비 증가 등을 보상하기 위한 목적으로 최저임금에 대한 다양한 의견을 수렴하여 법 개정을 통해 최저임금을 결정
 - 따라서, 우리나라와 같이 법에 별도의 결정기준이 있거나 고시방법, 갱신주기를 정하고 있지 않음
- 일부 주, 일부 카운티 및 시의 경우에는 관련 법 또는 조례 제·개정시 소비자물가지수(Consumer Price Index) 변동에 따라 자동적으로 연간 증가가 정해지도록 정한 경우도 있음

4) 결정단위

- 시급(hourly basis)으로 결정

5) 갱신주기 · 결정시기 · 적용시기

- 관련 법 개정애 따름

6) 결정과정의 공개

- 일반적인 입법 공개절차에 따르므로 공개 청문회(public hearing) 등을 진행할 수 있으며, 의회 입법 처리 과정도 공개(Congress.gov)

2

최저임금의 종류 및 적용범위

1) 국가 최저임금

□ (적용 대상) 연방 최저임금 적용* 근로자

- 최저임금 관련 법을 따로 정하지 않은 주의 근로자
- 최저임금을 연방보다 낮게 정한 주의 근로자 중 연방법 적용 대상 근로자

<연방최저임금 적용범위>

- ▶ 연간 총매출 또는 거래규모가 50만 달러를 초과하는 사업체(businesses or organizations)
- ▶ 연매출 및 거래규모에 관계없이 적용되는 사업장
 - 병원, 사회요양시설 및 복지시설
 - 유치원, 초·중·고등학교, 대학 및 고등교육기관 등 각종 학교
 - 지방·주·연방정부 등 정부기관
- ▶ 사업체 적용범위에 해당하지 않더라도 주(States) 간의 통상(서로 다른 주간의 물품의 거래 및 생산, 사람이나 물품 등의 운송 등과 관련된 산업, Interstate commerce)에 종사하는 근로자
- ▶ 가정부, 전일제 아이돌보미, 요리사 등 가사서비스업에 종사하는 근로자도 일반적으로 동법의 적용 대상임
- ▶ 연방 최저임금 적용 대상 근로자라도 주 최저임금을 높게 정한 경우 주 최저임금이 우선 적용됨

□ 적용 제외

- 연방법의 미적용 대상이며 주·카운티·시 최저임금이 없는 주의 근로자
- 계절적인 놀이 및 여가시설 사업장에 종사하는 근로자
- 소규모 농장 근로자, 어업 종사자 및 외국선박의 선원
- 임시로 아이돌봄 서비스를 제공하는 자
- 신문 배달원 및 소규모 신문사 종사자, 배전반 교환원 등

□ 특례 적용

○ 연소자(Youth Employees)

- 20세 미만 연소근로자의 경우 고용 후 최초 90일간(근로일이 아닌 달력일)은 연소자 최저임금(\$4.25) 적용 가능

○ 직업훈련생(Student-learners, Vocational education students)

- 16세 이상의 직업훈련생이 근로자증명서를 취득한 경우에는 연방최저임금의 75% 이상으로 고용 가능

○ 정규학생(Full-time students)

- 소매 또는 서비스 제공 시설, 농업, 대학 등 고등교육기관에서 일하는 정규학생이 근로자증명서를 취득한 경우에는 연방최저임금의 85% 이상으로 고용 가능

○ 장애근로자(Workers with disabilities)

- 사용자는 노동부 인가를 받아 장애근로자가 장애로 인해 업무수행능력이 손상된 경우에는 일반근로자와 비교하여 손상된 생산성 등에 비례해서 최저임금 이하의 임금지급이 가능

○ 팁크레딧 적용 근로자(Tipped employee)

- 근로자가 ①팁과 임금의 합이 최저임금 이상이고, ②팁을 전액 수령하며, ③사용자가 근로자에게 팁크레딧(tip credit)*을 적용하겠다는 것을 고지, ④매월 30달러 이상의 팁을 받는 근로자에 대해서는 최저시급 \$2.13을 적용 가능

* 팁을 받는 직원은 연방최저임금보다 낮은 임금을 지급받을 수 있음을 의미

- 팁과 임금의 합이 연방 최저임금(\$7.25)에 미치지 못할 경우에는 그 차액을 지급

2) 지역별 최저임금

☐ 적용 대상

연방보다 최저임금이 높은 주	연방과 동일 최저임금	주 최저임금 없이 연방법 적용
알래스카	조지아	앨라바마
아칸소	아이오와	루이지애나
애리조나	아이다호	미시시피
캘리포니아	인디애나	사우스캐롤라이나
콜로라도	캔자스	테네시
코네티컷	켄터키	
델라웨어	노스캐롤라이나	
플로리다	노스다코타	
하와이	오클라호마	
일리노이	펜실베이니아	
매사추세츠	텍사스	
메릴랜드	유타	
메인	위스콘신	
미시간	와이오밍	
미네소타		
미주리		
몬태나		
네브래스카		
뉴저지		
뉴멕시코		
뉴욕		
오하이오		
오레건		
로드아일랜드		
사우스다코타		
버지니아		
버몬트		
워싱턴		
웨스트버지니아		

- 해당 지역 근로자
 - 최저임금을 연방보다 높게 정한 주의 모든 근로자
 - 최저임금을 연방보다 낮게 정한 주의 근로자 중 연방법 적용 대상이 아닌 근로자
 - 연방 최저임금보다 높게 정한 경우만 지역별 최저임금이 우선 적용
 - 주 법에 의한 최저임금, 카운티(Counties) 또는 시(Cities)의 조례(Ordinances)에 의한 최저임금 등 해당 최저임금에 따라 적용 대상의 세부사항은 상이함
- 적용 제외 및 특례 적용은 해당 지역별 최저임금에 따라 상이함

3

최저임금의 산입범위

1) 최저임금에 산입하는 임금

- 기본급
- 근로자 복지를 위한 시설 등의 비용
 - 식사, 숙박 또는 기타 근로자 복지를 위해 관례적으로 제공되는 시설(직원식당 등)에 소요된 비용(실제로 지출한 비용을 초과할 수 없으며 근로자의 동의가 필요)
- 팁(팁크레딧을 적용받는 근로자의 경우에만 관련 조건 충족 시 산입 가능)

2) 최저임금에 산입하지 아니하는 임금

- 상여금
- 초과근로수당
- 그 외 각종 수당 및 비정기적 급여

3) 유급주휴(주휴수당) 여부

- 유급주휴(주휴수당): 없음

Ⅲ 주요 통계 및 최근 동향

1 주요 통계

1) 주요 지표

○ 주요 경제지표

(%)	2018	2019	2020	2021	2022
경제성장률	2.2	2.9	2.3	-2.8	5.9
소비자물가 상승률	2.1	2.4	1.8	1.2	4.7
고용률	59.6	59.9	60.3	56.4	57.9
실업률	4.4	3.9	3.7	8.1	5.3

출처: World Bank

작성 기준시점: 2023.4.

2) 2023년 최저임금 현황

○ 연방 정부

- 일반근로자 \$7.25(시간급), 팁크레딧 적용 근로자는 \$2.13
- 2009년 이후 최저임금 인상을 위한 연방법인 공정근로기준법(Fair Labor Standard Act, FLSA) 개정이 없었음

○ 주 정부

- 29개 주 및 워싱턴 DC, 괌, 버진 아일랜드에서는 주법 등으로 연방 수준을 초과하는 금액을 최저임금으로 정하고 있음
- 16개 주와 푸에르토리코는 주법을 통해 연방과 동일한 수준의 최저임금을 정하고 있으며, 5개 주(앨라바마, 루이지애나, 미시시피, 사우스캐롤라이나, 테네시)는 최저임금을 정한 주법이 없음
 - * 조지아주(\$5.15), 와이오밍주(\$5.15)는 주법으로 연방 최저임금 보다 낮은 최저임금을 적용하고 있으나 모든 경제활동이 해당 주 내에서만 이뤄지는 경우에 한정하고, 이외에는 주법으로 연방 최저임금을 적용함
- 다만, 최저임금을 정한 주법이 없는 경우에도 연방법인 공정근로기준법의 적용을 받는 근로자에 해당한다면 연방 최저임금을 적용받게 됨

3) 최근 10년간 최저임금 통계

○ 지역별 최저임금 현황

(단위: 시급, 달러)

구분	2013	...	2016	2017	2018	2019	2020	2021	2022	2023
연방	7.25	...	7.25	7.25	7.25	7.25	7.25	7.25	7.25	7.25
앨라바마	-	...	-	-	-	-	-	-	-	-
알래스카	7.75	...	9.75	9.80	9.84	10.19	10.19	10.34	10.34	10.85
애리조나	7.80	...	8.05	10.00	10.50	12.00	12.00	12.15	12.80	13.85
아칸소	6.25	...	8.00	8.50	8.50	9.25	10.00	11.00	11.00	11.00
캘리포니아	8.00	...	10.00	10.00	11.00	12.00	12.00	13.00	14.00 (25% 이하) ~15.00	15.50
콜로라도	7.78	...	8.31	9.30	10.20	12.00	12.02	12.32	12.56	13.65
코네티컷	8.25	...	9.60	10.10	10.10	11.00	12.00	12.00	13.00	14.00
델라웨어	7.25	...	8.25	8.25	8.25	9.25	9.25	9.25	10.50	11.75
플로리다	7.79	...	8.05	8.10	8.25	8.56	8.56	8.65	10.00	11.00
조지아	5.15	...	5.15	5.15	5.15	5.15	5.15	5.15	5.15	5.15
하와이	7.25	...	8.50	9.25	10.10	10.10	10.10	10.10	10.10	12.00
아이다호	7.25	...	7.25	7.25	7.25	7.25	7.25	7.25	7.25	7.25
일리노이	8.25	...	8.25	8.25	8.25	9.25	10.00	11.00	12.00	13.00
인디애나	7.25	...	7.25	7.25	7.25	7.25	7.25	7.25	7.25	7.25
아이오와	7.25	...	7.25	7.25	7.25	7.25	7.25	7.25	7.25	7.25
캔자스	7.25	...	7.25	7.25	7.25	7.25	7.25	7.25	7.25	7.25
캔터키	7.25	...	7.25	7.25	7.25	7.25	7.25	7.25	7.25	7.25
루이지애나	-	...	-	-	-	-	-	-	-	-
메인	7.50	...	7.50	9.00	10.00	12.00	12.00	12.15	12.75	13.80
매릴랜드	7.25	...	8.75	8.75	10.10	11.00	11.00	11.75	12.50	13.25
메사추세츠	8.00	...	10.00	11.00	11.00	12.75	12.75	13.50	14.25	15.00
미시건	7.40	...	8.50	8.90	9.25	9.65	9.65	9.65	9.87	10.10
미네소타	5.25~ 6.15	...	7.25~ 9.50	7.75~ 9.50	8.04~ 9.86	8.15~ 10.00	10.00	10.08	10.33	10.59
미시시피	-	...	-	-	-	-	-	-	-	-
미주리	7.35	...	7.65	7.70	7.85	9.45	9.45	10.30	11.15	12.00

구분	2013	...	2016	2017	2018	2019	2020	2021	2022	2023
몬타나	4.00-7.80	...	8.05	8.15	8.30	8.65	8.65	8.75	9.20	9.95
네브라스카	7.25	...	9.00	9.00	9.00	9.00	9.00	9.00	9.00	10.50
네바다	7.25~8.25	...	7.25~8.25	7.25~8.25	7.25~8.25	7.25~8.25	8.00~9.00	8.00~9.00	9.75	9.50~10.50
뉴햄프셔	7.25	...	7.25	7.25	7.25	7.25	7.25	7.25	7.25	7.25
뉴저지	7.25	...	8.38	8.44	8.60	11.00	11.00	12.00	13.00	14.13
뉴멕시코	7.50	...	7.50	7.50	7.50	9.00	9.00	10.50	11.50	12.00
뉴욕	7.25	...	9.00	9.70	10.40	11.80	11.80	12.50	13.20	14.20
노스캐롤라이나	7.25	...	7.25	7.25	7.25	7.25	7.25	7.25	7.25	7.25
노스다코타	7.25	...	7.25	7.25	7.25	7.25	7.25	7.25	7.25	7.25
오하이오	7.85	...	7.25~8.10	8.15	8.30	8.70	8.70	8.80	9.30	10.10
오클라호마	2.00~7.25	...	2.00~7.25	2.00~7.25	2.00~7.25	2.00~7.25	2.00~7.25	2.00~7.25	7.25	7.25
오레건	8.95	...	9.75	9.75	10.75	11.25	12.00	12.00	12.75	13.50
펜실베이니아	7.25	...	7.25	7.25	7.25	7.25	7.25	7.25	7.25	7.25
로드아일랜드	7.75	...	9.60	9.60	10.10	10.50	11.50	11.50	12.25	13.00
사우스캐롤라이나	-	...	-	-	-	-	-	-	-	-
사우스다코타	7.25	...	8.55	8.65	8.85	9.30	9.30	9.45	9.95	10.80
테네시	-	...	-	-	-	-	-	-	-	-
텍사스	7.25	...	7.25	7.25	7.25	7.25	7.25	7.25	7.25	7.25
유타	7.25	...	7.25	7.25	7.25	7.25	7.25	7.25	7.25	7.25
버몬트	8.60	...	9.60	10.00	10.50	10.96	10.96	11.75	12.55	13.18
버지니아	7.25	...	7.25	7.25	7.25	7.25	7.25	7.25	11.00	12.00
워싱턴	9.19	...	9.47	11.00	11.50	13.50	13.50	13.96	14.49	15.74
웨스트버지니아	7.25	...	8.75	8.75	8.75	8.75	8.75	8.75	8.75	8.75
위스콘신	7.25	...	7.25	7.25	7.25	7.25	7.25	7.25	7.25	7.25
와이오밍	5.15	...	5.15	5.15	5.15	5.15	5.15	5.15	5.15	5.15
D.C	8.25	...	11.50	11.50	13.25	14.00	15.00	15.00	15.20	16.50

* 출처: 미 노동부 WHD

** 2023.1.1. 기준으로 작성되어 최근 수치는 부정확할 수 있음

4) 최저임금 관련 지표

○ 최저임금 미만을

- 노동부 BLS 통계에 따르면 2021년 시간급으로 임금을 받는 16세 이상 근로자는 7,610만 명으로 전체 임금근로자의 55.8%를 차지
- 시간급을 받는 자 중에서 정확히 연방 최저임금(\$7.25)을 받는 근로자는 181천 명이며, 연방 최저임금보다 적게 받는 근로자는 91만 명이었음
- 따라서 연방 최저임금 이하로 임금을 받는 근로자는 약 1.1백만 명으로, 이는 전체 시간급 근로자의 1.4%에 해당함(2020년 1.5% → 2021년 1.4, 0.1%p하락)
 - * 2021년 기준 25세 이하가 최저임금 이하를 받은 자의 44%를 차지하며, 여성, 고등학교 졸업장이 없는 자 등이 주로 분포하고 있는 특징을 가지고 있음(BLS, 2021)
- 시간급 근로자 중 연방 최저임금 이하로 받는 근로자 비율은 해당 자료를 관리하기 시작한 1979년 13.4%에서 점차 감소 추세

○ 최저임금 미만을

(단위: US \$, %)

연도	2012	2013	2014	2015	2016	2017	2018	2019	2020	2021
연방 최저임금	7.25	7.25	7.25	7.25	7.25	7.25	7.25	7.25	7.25	7.25
비율	4.7	4.3	3.9	3.3	2.7	2.3	2.1	1.9	1.5	1.4

* 출처: BLS Reports(2020), Characteristics of Minimum Wage Workers

2 최저임금 관련 동향

□ 연방 최저임금

- 현 연방 최저임금이 시간당 \$7.25로 책정되어 있으나 바이든 정부는 연방 최저 시급을 \$15로 인상하고 팁 크레딧 폐지를 공약함
 - 한 달에 평균 \$30 이상 팁(tip)을 받는 서비스 업종 근로자들의 경우 일반근로자보다 낮은 \$2.13로 책정되어 있는데 이를 팁 크레딧(tip credit)라 함
- 바이든 정부는 연방 최저임금을 \$15로 인상하는 방안을 추진했으나 기업 부담을 우려하는 공화당의 반대로 무산됨
 - 행정명령으로 '22년 연방정부 계약직 노동자(건물관리인, 경비원, 보육종사자 등 약 370,000명)의 최저임금을 시간당 \$15로 상향 조정함('21년 \$10.95에서 37% 증가)

□ 지역별 최저임금

- 워싱턴 DC는 시간당 \$16.10으로 최저임금이 가장 높으며 현재 18개 주는 연간 조정이 예정되어 있음
 - * 알래스카, 애리조나, 캘리포니아, 콜로라도, DC, 플로리다, 메인, 미네소타, 미주리, 몬태나, 네바다, 뉴저지, 뉴욕, 오히오, 오리건, 사우스다코타, 워싱턴 주 등

- 뉴욕주는 최저임금 \$15 도달을 목표로 2016년부터 인상을 시작하여 뉴욕시(NYC), Long Island 및 Westchester는 2021년 인상 완료, 그 외의 지역도 지속 인상 중

지 역	2021.12.31.~	2022.12.31.~
뉴욕시(NYC)	15	15
Long Island 및 Westchester	15	15
그 외 뉴욕주 근로자*	13.20	14.20

* 그 외의 주내 지역에서는 주 노동부 장관이 \$15까지 인상을 목표로 매년 10월 1일 이전 인상을 발표

- 캘리포니아주는 주법을 통해 2017.1월부터 연차적으로 최저임금을 인상시켜 왔으며 2023년 1월부터 적용되는 주 시간당 최저임금은 \$15.50에 이릅니다

(단위: 시급, 달러)

적용 시기	25인 이하 사업장	26인 이상 사업장
2017.1	10.00	10.50
2018.1	10.50	11.00
2019.1	11.00	12.00
2020.1	12.00	13.00
2021.1	13.00	14.00
2022.1	14.00	15.00
2023.1	15.50	15.50

- 워싱턴 DC는 2023년 7월 1일부터 현재 \$16.10인 시간당 최저임금을 \$17.00까지 인상하였고, 2023년 5월 1일부터 팁 근로자의 시간당 최저임금도 \$5.35에서 \$6.00으로 인상

□ 관련 홈페이지 및 참고사항 등

- <http://www.whitehouse.gov>
- <http://www.dol.gov/WHD/minimumwage.htm>
- <http://www.bls.gov>
- <http://www.minimum-wage.org>
- <http://www.census.gov>
- <http://www.ncsl.org>
- <http://www.balancecareers.com>
- <http://www.paycor.com>

IV 최저임금제도의 이행 및 권리구제

1 최저임금제도의 이행

1) 이행감독 기관

☐ 근로감독 기관

○ 준수 여부 감독(연방)

- 노동부 임금·근로시간청*(The Wage and Hour Division: WHD)이 담당

* 주 또는 자치단체 최저임금 준수여부 감독은 각 주나 자치단체의 근로감독 담당 부서

○ WHD는 사업장에 대한 감독과 FLSA에 의해서 사용주가 유지해야할 각종 기록 등을 점검할 권한이 있으며, 만약 사용주가 WHD 감독관의 방문을 거부할 경우, WHD 청장은 사용주에게 강제 구인장(subpoena) 발부 가능

- 이러한 권한을 통해 WHD는 최저임금 위반을 조사하고 적발하는 등의 업무를 담당하며, 수습근로자 또는 풀타임 학생 등 부분적인 법 적용 예외를 승인함

○ WHD는 미국 전역에 지청을 운영하고 있으며, 감독관(Inspector)들이 정기적으로 기업을 방문하여 임금기록을 체크함으로써 최저임금을 준수하고 있는지 등을 판단

2) 최저임금 고시 기관 및 방법

☐ 고시방법

○ 연방 최저임금

- 연방 노동부 임금근로시간국 홈페이지에 연방 및 주별 최저임금 및 최저임금제도 전반에 대해 게시하고 있음

* 주 및 하위 자치단체도 연방과 유사

☐ 최저임금 관련 교육·홍보

○ 연방 최저임금

- 연방 노동부 임금근로시간청 홈페이지에 최저임금제도에 대해 게시하고 있음

- 아울러 FLSA에 의한 최저임금 제도의 적용을 받는 모든 사용주는 노동부에서 제공하는 최저임금 관련 포스터를 근로자들이 쉽게 읽을 수 있는 장소에 부착해야 할 의무가 있음

* 주 및 하위 자치단체도 연방과 유사

2 최저임금 위반 시 권리구제

1) 권리구제 규정

- 소급하여 지급되어야 할 임금(back wage)의 액수를 추정하여 합의 시도
 - 통상 범위만을 적발하는 감독관들이 소급하여 지급되어야 할 임금 액수를 추정하고, 사용자는 그 과정에서 사실관계가 맞는지 확인할 기회를 가짐
 - 추정된 임금에 대한 합의와 사용자의 자발적 지급의사가 있는 경우, 사용자가 추정된 임금에 대해 합의하고, 자발적으로 지급한다면 합의된 금액을 제공한다는 취지의 통지가 WHD로부터 근로자에게 보내짐
- 과태료(Civil penalty)
 - 노동부 장관은 최저임금 지급 의무를 반복적이거나 고의로 위반하는 경우 위반 건당 최대 \$1,100의 과태료를 부과할 수 있음
- 금지명령(Injunctive relief)
 - 노동부 장관은 최저임금 위반 등을 사전에 방지하기 위하여 법원에 금지 명령을 신청할 독점적인 권한을 가지고 있음(근로자는 신청 불가)
 - 이를 통해 최저임금 조항 등 공정근로기준법 위반으로 생산된 제품에 대해 주(州) 간의 통상을 금지할 수 있음
- 민사소송
 - 사용주가 체불된 최저임금 지급을 거부하는 경우, 연방 노동부 장관은 민사소송을 제기할 수 있음
- 손해배상소송
 - 근로자는 미지급된 최저임금 및 그에 상당하는 손해배상금을 구하는 소송을 제기할 수 있음

○ 형사상 소추

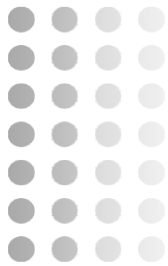
- 공정근로기준법에 대한 의도적인 위반(willful violations)시, 법무부(Department of Justice)는 사용자에게 대한 형사상 소추가 가능함
- 유죄판결 시 1만 달러 이하의 벌금 혹은 6개월 이하의 징역, 또는 두 가지 병과가 가능

○ 특별 제척기간

- 최저임금 위반 등에 기인한 FLSA 소송 제기기간은 원칙적으로 2년이 통상 적용되지만, 고의적 위반(willful violation)의 경우 3년이 적용됨

(문 의) 주미대사관 고용노동관 최영범

(연락처) +1-202-939-5664, ybchoi21@mofa.go.kr



20. 브라질



국	명	브라질연방공화국(Federative Republic of Brazil)			
언	어	포르투갈어			
면	적	851만 km²			
인	구	2억 780만 명			
수	도	브라질리아(Brasilia)			
주	요	도	시	상파울루, 리우데자네이루, 브라질리아, 벨로리존찌, 꾸리찌바	
종	교	천주교 65%, 개신교 22%, 기타 13%			
교	육	의무교육: 4~17세 * 유아학교(Infant School): 2년 / 4~5세(만) * 초등학교(Fundamental School1): 5년 / 6~10세(만) * 중학교(Fundamental School2): 4년 / 11~14세(만) * 고등학교(Middle School): 3년 / 15~17세(만)			
화	폐	단	위	헤알(Real, R\$)	
주요 경제 지표 (2022)	G	D	P	1조 9,196억 달러 (출처: 지리통계청)	
	1인당	GDP		8,857달러 (출처: 지리통계청)	
	GDP	성장률		2.9% (출처: 지리통계청)	
	교	역	수 출 수 입	3,341억 달러 2,726억 달러 (출처: 경제부)	
	고	용	률	56.6% (출처: 지리통계청)	
	실	업	률	7.9% (출처: 지리통계청)	
	물가	상승률		5.77% (출처: 지리통계청)	
대 사 관		웹 사 이 트			https://overseas.mofa.go.kr/br-ko/index.do

I 최저임금제도의 개요

1 최저임금 현황

1) 최근 10년간 최저임금 현황

(단위: 헤알, %)

	2014	2015	2016	2017	2018	2019	2020	2021	2022	2023
월급	724	788	880	937	954	998	1,045	1,100	1,212	1,302
인상률	-	8.84	11.68	6.48	1.81	4.61	4.71	5.26	10.18	8.9

출처: 경제부

2) 2023년 최저임금제도 적용 현황

구분	결정기관	적용시기	결정단위	적용 대상별 구분			
				산업별	지역별	연령별	기타
국가 최저임금	- 정부안 - 연방의회 결정	2023.1.1. ~ 2023.12.31.	월급	-	-	-	-
직종별 최저임금	- 직종별 협회	2023.1.1. ~ 2023.12.31.	월급	✓	-	-	-
지역별 최저임금	- 정부안(주정부) - 주의회 결정	2023.1.1. ~ 2023.12.31.	월급	-	✓	-	✓ (직종별)
단체협약 최저임금	- 단체교섭	2023.1.1. ~ 2023.12.31.	월급	✓	-	-	-

* 지역마다 직종별로 구분 적용 가능

2 최저임금제도 연혁

1) 도입배경

- 1930년 취임한 바르가스 대통령은 북유럽식 사회민주주의 이념을 적용하고자 노동법 개정과 노동조합 도입 등을 통해 근로자 보호 제도 마련
- 재임 시기 1934년 제3차 헌법 개정을 통해 최저임금 개념(근로자들이 그들의 삶의 존엄성을 유지할 수 있는 최소한의 임금)을 최초로 도입

2) 발전과정

- 1936년 대통령 법령(Decree-law) 185 시행
 - 최저임금은 근로자의 일상적 필요(식료품, 주택, 의복, 위생 및 교통 등)에 대한 비용을 충당할 수 있어야 한다고 규정
 - 22개 지역위원회를 구성하고, 지역별 최저임금 구분·결정
- 1940.5.1. 국민의 기본적인 삶의 질 향상과 남녀 간 형평성 있는 급여 지급을 위해 최저임금제 관련 법령 2162 제정
- 1946년 최저임금 결정기준 중 인적 기준 확대(근로자 개인→근로자 가구원)
- 1988년 민주주의 헌법(군부독재 종식 후 개정)에서 최저임금을 행정입법이 아닌 의회 입법에 의해 결정되도록 규정
 - 지역별 최저임금 구분 적용 폐지, 전국 단일 최저임금제 도입
 - 최저생계 기준에 의식주 외 교육, 여가, 사회복지 등 추가
- 2000년 헌법 개정을 통해 주정부가 연방 최저임금보다 높은 수준의 개별 최저임금을 설정할 수 있도록 승인
- 최저임금 모델은 2011년 지우마 정부 때 전년도 인플레이션 수치와 과거 2년 치 국내총생산(GDP) 성장률이 반영되도록 변경
 - 이 정책은 '12~'19년 실시되었으며, '20년부터는 전년도 공식 물가상승률만 반영

3) 관련 법령

□ 최저임금 법령

- 1940년 법령 2162
- 1988년 연방헌법(제2편 제2장 사회적 권리)
- 1993년 법령 8716
- 2012년 통합노동법(CLT)(제5편, 제76편, 제117편, 제118편, 제458편, 제468편, 제469편, 제470편)

□ 지역별 최저임금 법령

- 상파울루 주: 2007년 12640 법령
- 리우데자네이루 주: 2000년 3496 법령
- 리우그란지두술 주: 2001년 11647 법령
- 산타카타리나 주: 2009년 459 보완법
- 파라나 주: 2006년 15118법령

II 최저임금제도의 주요 내용

1 최저임금의 결정

1) 결정기관

(1) 국가 최저임금

☐ 연방의회(Congresso Nacional)

(2) 직종별 최저임금

☐ 직종별 협회

(3) 지역별 최저임금

☐ 주의회(Assembleia Legislativa)

(4) 단체협약 최저임금

☐ 노동조합과 사용자단체의 단체교섭

2) 결정방법 및 절차

(1) 국가 최저임금

☐ 결정방법

- 일반 입법절차에 따라 결정
- 상·하원 각 재적의원 과반수 출석과 출석의원 과반수 찬성으로 의결

☐ 결정절차

- 상·하원이 매년 정부의 예산편성계획안(최저임금 포함) 승인(하원→상원 순)
 - 예산편성계획안은 행정부(재무부)가 정부예산 등 재정에 관한 전반적인 정보를 기반으로 작성하여 의회 합동위원회에 전달
 - 의회는 상·하원 의원들로 구성된 합동위원회를 설치해야 하며, 최소 연 1회 위원회 개최
 - 합동위원회는 상원 10명, 하원 30명으로 구성되며 구성원은 매년 교체
- 상원 승인 결정안은 대통령의 재가를 거쳐 연방관보에 공고

(2) 직종별 최저임금

- 특정 직업의 최저임금은 정부 최저임금보다 높으며 별도법에 근거하여 직종별 협회가 매년 결정
 - 해당 직종에는 변호사, 의사, 제약업, 엔지니어 등이 있음

(3) 지역별 최저임금

- 주의원 과반수 출석과 출석의원 과반수 찬성으로 의결
- 주정부가 최저임금 인상안을 주의회에 제출하면, 주의회에서 관련 위원회 검토 후 지역별 최저임금 결정
 - 최저임금 인상안 제출(주정부) → 인상안 검토 및 통과(주의회 해당 위원회)
 - 인상안 승인(주의회) → 주관보 공고(주지사)

(4) 단체협약 최저임금

- 노동조합과 사용자단체의 단체교섭을 통해 매년 결정

3) 결정기준

(1) 국가 최저임금

- 전년도 공식 물가상승률 예상치 반영

(2) 직종별 최저임금

- 전년도 공식 물가상승률, 관련 정부 기관과 연관된 지표, 연방정부의 최저임금 인상률 등 다양한 요소 반영
 - 의사(전년도 공식 물가상승률), 변호사(전년도 공식 물가상승률 및 연방 최저임금 인상률) 등

(3) 지역별 최저임금

- 지정연도 연방정부의 최저임금 인상률, 전년도 공식 물가상승률, 노동조합과 사용자 단체의 협상 등 반영

(4) 단체협약 최저임금

- 전년도 공식 물가상승률, 관련 정부 기관과 연관된 지표 등 다양한 요소 반영

4) 결정단위

- 월급 단위(30일 기준, 하루 최대 8시간, 주간 최대 44시간)로 결정
 - 통합노동법 제64조 시급 산정은 월 급여를 1일 소정근로시간(일 8시간 초과 금지)과 30일로 나누어 산정, 기간제 또는 단시간 근로자일 경우는 해당 달의 실제 근무일을 고려하여 산정

(단위: 헤알)

연도	연방 최저임금(월급)	연방 최저임금(일급)	연방 최저임금(시급)
2023	1,302.00	43.4	5.92
2022	1,212.00	40.4	5.51
2021	1,100.00	36.6	5.00

- 월 최저임금에 따른 시급 또는 일급 계산법
 - 최저임금(시급)=최저임금(월급)÷220시간
 - 220시간=주간 최대 근무시간(44시간, 헌법 명시)÷6일(일주일에 하루 법정 휴무)×30일(1달)
 - 최저임금(일급)=최저임금(월급)÷30일

5) 갱신주기 · 결정시기 · 적용시기

(1) 국가 최저임금

- 매년 상반기까지 전달된 정부의 최저임금 인상안은 하원→상원 순으로 승인된 후 대통령 재가를 거쳐 12월까지(기간 연기 가능) 연방관보에 공고
- 적용시기: 지정연도 1.1.~12.31. 시행

(2) 직종별 최저임금

- 적용시기: 지정연도 1.1.~12.31. 시행
- 결정시기: 대부분 지정연도 1월

(3) 지역별 최저임금

- 적용시기: 지정연도 1.1.~12.31. 시행
- 결정시기: 대부분 지정연도 1월

(4) 단체협약 최저임금

- 적용시기: 지정연도 1.1.~12.31. 시행
- 결정시기: 대부분 지정연도 1월

6) 결정과정의 공개

(1) 국가 최저임금

- 외부방청 허용 여부
 - 외부방청 허용(방청자 발언 금지)
- 자료 공개 여부 및 범위
 - 통합노동법에 따라 예산 관련 정보는 공개 필요
 - 최저임금 관련 논의내용, 회의록 등 해당 사이트(상·하원)에 상세 공개

(2) 직종별 최저임금

- 해당 직종별 공식 홈페이지에 공개

(3) 지역별 최저임금

- 외부방청 허용 여부
 - 외부방청 허용(방청자 발언 금지)
- 자료 공개 여부 및 범위
 - 통합노동법에 따라 예산 관련 정보는 공개 필요
 - 최저임금 관련 논의내용, 회의록 등 해당 사이트(주의회)에 상세 공개

2

최저임금의 종류 및 적용범위

(1) 국가 최저임금

- 적용 대상
 - 모든 근로자와 기업 및 사업장(헌법 제7조, 통합노동법 제76, 78, 117, 118조)
 - 장애인, 수습근로자(최대 90일 근무), 외국인 근로자(불법 체류자 포함)에게도 적용
- 적용 제외
 - 인턴십은 통합노동법 적용 대상이 아니므로 최저임금제도가 미적용되며, 별도의 법령('08년 법령 11788) 적용 대상
 - 인턴십은 학생의 교육 또는 시민권 획득과 관련된 활동으로 규정하여 헌법과 통합노동법상 일반 근로자와 구분

(2) 지역별 최저임금

○ 상파울루 지역 최저임금은 2가지로 분류

구분	최저임금(월급)	적용 대상
분류1	1,284 헤알	가사도우미, 농업 및 임업 노동자, 어부, 안내원, 청소부 등
분류2	1,306 헤알	농업 및 임업 관리자, 위생 및 보건 서비스 종사자, 운송 및 통신 서비스 관리자, 구매 및 판매 감독자 등

○ 리우데자네이루 지역 최저임금은 6가지로 분류

구분	최저임금(월급)	적용 대상
분류1	1,238 헤알	행정업무 보조, 재활용품 수집가, 가사도우미, 자동차 주차요원 및 세차, 농업 노동자 등
분류2	1,283 헤알	엘리베이터 직원, 미용사 및 매니큐어사, 이발사, 요리사, 상인, 간병인, 미용사 등
분류3	1,375 헤알	간호조무사, 바리스타, 민간 소방관, 운송 차량 운전자, 전기기사, 주유소 직원, 여행 가이드 등
분류4	1,665 헤알	민간 소방관 관리자, 회계 기술자, 간호 기술자, 약국 기술자, 실험실 기술자 등
분류5	2,512 헤알	사진작가, 수화 통역사, 구급차 운전자, 전자 기술자, 작업 안전 기술자 등
분류6	3,158 헤알	사회 복지사, 간호사, 물리치료사, 언론인, 영양사, 주당 40시간의 초등학교 교사(1~5학년), 심리학자, 사회학자 등

○ 파라나 지역 최저임금은 4가지로 분류

구분	최저임금(월급)	적용 대상
분류1	1,731 헤알	농업 및 임업 노동자, 어부 등
분류2	1,798 헤알	행정업무 보조, 판매원, 수리 기사 등
분류3	1,859 헤알	산업재 및 서비스 생산 근로자 등
분류4	1,999 헤알	중간 기술자 등

○ 산타카타리나 지역 최저임금은 4가지로 분류

구분	최저임금(월급)	적용 대상
분류1	1,521 헤알	농축산 부문, 추출 및 가공 산업, 어업 및 양식 회사, 가사도우미, 승마 시설 직원, 모토보이 및 일반 운송 직원 등
분류2	1,576 헤알	의류, 신발, 제직, 가죽 제품 산업; 종이, 판지, 가구, 신문 및 잡지의 유통업체 및 판매자, 통신 및 홍보 회사 등
분류3	1,669 헤알	화학 및 제약 산업, 영화, 식품, 판매원 등
분류4	1,740 헤알	야금, 기계 및 전기 재료, 그래픽, 유리, 거울, 공예품 산업의 근로자, 관광, 교육, 의료 서비스 및 데이터 처리 시설 등

○ 리우그란지두술 지역 최저임금은 5가지로 분류

구분	최저임금(월급)	적용 대상
분류1	1,443 헤알	농축산 부문, 추출 산업, 어업, 가사도우미, 관광, 토목 건설 산업, 악기 및 장난감 산업, 승마 시설 등
분류2	1,477 헤알	의류 및 신발 산업, 가죽 제품 산업, 종이 및 산업, 신문 및 잡지의 노점상, 보건 서비스 시설의 직원 등
분류3	1,510 헤알	의류 및 신발 산업, 가죽 제품 산업, 종이 및 산업, 신문 및 잡지의 노점상, 보건 서비스 시설의 직원 등
분류4	1,570 헤알	의류 및 신발 산업, 가죽 제품 산업, 종이 및 산업, 신문 및 잡지의 노점상, 보건 서비스 시설의 직원 등
분류5	1,829 헤알	중간 수준의 기술자

3

최저임금의 산입범위

1) 최저임금에 산입하는 임금

○ 기본급

2) 최저임금에 산입하지 아니하는 임금

○ 상여금 및 각종 수당, 복리후생성 급여(식대, 숙박, 교통비 등)

3) 유급주휴(주휴수당) 여부

○ 헌법 제7조 제15항에 의해 주당 1일의 유급주휴가 보장되며 최저임금에 산입

Ⅲ 주요 통계 및 최근 동향

1 주요 통계

1) 주요 지표

○ 주요 경제지표

(%)	2018	2019	2020	2021	2022
경제성장률	1.8	1.1	-3.3	5.0	2.9
소비자물가 상승률	3.75	4.31	4.52	10.06	5.79
고용률	55.4	56	51.2	53.2	56.6
실업률	12.4	12	13.8	13.2	7.9

출처: 통계청

작성 기준시점: 경제성장률(2023.3.2.), 소비자물가 상승률(2023.1.10.), 고용률(2023.2.28.), 실업률(2023.2.28.)

2) 최저임금 관련 지표

○ 지역별 최저임금 지표

(단위: 월급, 헤알)

지역	2021	2022	2023
상파울루	1,163.55	1,284.00	미정
리우데자네이루	1,238.11	1,238.11	미정
파라나	1,383.80	1,617.00	1,731.02
산타카타리나	1,281.00	1,416.00	1,521.00
리우그란지두술	1,305.56	1,305.56	1,443.94

2

최저임금 관련 동향

1) 최근 5년간(2018~2022) 법령 개정사항

- 임금상승률 보장('12~'19년 실시)
 - 지우마 정부는 '11년부터 법령 12382에 따라 새로운 최저임금제도 도입
 - 전년도 물가상승률 및 과거 2년간 GDP 증가율을 반영하여 최저임금 상승률을 결정하는 계산식 도입
- 물가상승률 반영('20~'22년)
 - '20년 이후 별도 계산식 없이 헌법의 최저임금(근로자들이 그들의 삶의 존엄성을 유지할 수 있는 최소한의 임금) 개념에 따라 전년도 물가상승률만을 반영하여 산정
- GDP 증가율 및 물가상승률 재도입('23년)
 - '23년 룰라 신정부는 전년도 물가상승률 및 국내총생산(GDP) 증가율을 반영하여 최저임금 상승률을 결정하는 계산식 재도입

2) 최근 현안 및 이슈

- '23년 최저임금(월급)을 1,302헤알로 결정(8.9% 인상)
 - 연방정부는 최저임금이 금년도 공공지출에 40억 헤알 규모의 영향을 준다고 발표
 - 최저임금은 퇴직연금이나 각종 사회보장 복지 혜택 규모의 결정 기준
- 룰라 신정부는 금년 5월부터 최저임금을 1,320헤알로 인상 예정
 - 재무부는 5월 인상에 따라 최저임금이 금년도 공공지출에 50억 헤알의 영향을 줄 것이라고 발표

3) 관련 홈페이지 및 참고사항 등

- 노동고용부: www.gov.br/trabalho-e-previdencia
- 재무부: www.gov.br/fazenda
- 통계청: www.ibge.gov.br
- 중앙은행: www.bcb.gov.br
- 하원: www.camara.leg.br
- 상원: www12.senado.leg.br
- 대통령실: www.gov.br/planalto

IV 최저임금제도의 이행 및 권리구제

1 최저임금제도의 이행

1) 이행감독 기관

☐ 지역별 고용노동청 및 노동검찰청

- 노동고용부는 지역별 고용노동청을 통해 통합노동법(최저임금 포함)이 정상적으로 이행되는지 감독할 의무가 있으며, 노동검찰청(연방검찰청 소속)은 노동법 등의 위반 여부를 감시하여 과태료 부과 가능

2) 최저임금 고시 기관 및 방법

☐ 고시방법

- 최저임금은 월급 기준으로 법률 공포의 방식으로 공고
- 별도의 최저임금 관련 교육·홍보는 없음

2 최저임금 위반 시 권리구제

1) 권리구제 규정

- 근로자는 지역별 노동검찰청과 연방법원에 신고·고발이 가능하고 근로감독관이 법정 최저임금의 미달 여부 확인
 - (근로자 대상) 그간 받지 못한 임금 차액과 그에 따른 13번째 보수, 휴가비용 및 근속연수보장기금(FGTS) 등 수령 조치
 - (사업장 대상) 과태료 등의 행정처분 부과
- 노동법 위반에 따른 벌금형 부과
 - 서류 위조 등 위반 사항이 있는 경우 형법에 따라 처벌 가능
(별도의 형사소송 제기 가능)

3) 권리구제 과정

- 노동사건 전담의 노동법원이 존재하며, 권리·이익분쟁 등을 위해서는 사업장 소재지 관할 노동법원에 제소하는 것이 원칙(통합노동법 제651조)
- 노동소송 비용은 저렴하거나 면제되며 근로자의 제소가 보편화 되어 있음
- 사업장 폐소 시, 과태료 납부 및 시정조치 이행, 제소 범위에서 요구된 사항 추가 시행 필요

(문 의) 주브라질대사관 강대성 참사관

(연락처) +55 61 99635 0708, dskang03@mofa.go.kr

* 제출일: '23.3.17.

21. 아르헨티나

국		명	아르헨티나 공화국(Argentine Republic)			
언		어	스페인어			
면		적	약 2,791,810km²			
인		구	4,604만명			
수		도	부에노스아이레스(Buenos Aires)			
주		요	도	시	부에노스아이레스, 코르도바, 로사리오 등 (23개 주와 1개 자치시로 구성)	
종		교		가톨릭(62.9%), 개신교(15.3%), 기타 종교(2.6%), 무교(18.9%)		
교		육		초등 7년, 중고등 5년 의무교육		
화		폐	단	위	페소(peso)	
주요 경제 지표 (2022)	G D P		6,438억 달러 (IMF, '22년 추산)		(출처: IMF, '22년 추산)	
	1인당 GDP		13,770달러		(출처: IMF, '22년 추산)	
	GDP성장률		5.2%		(출처: 주재국 통계청)	
	교	역	수 출	884억 달러	(출처: 주재국 통계청)	
			수 입	815억 달러		
	고 용 률		43.6%		(출처: 주재국 통계청)	
	실 업 률		7.1%		(출처: 주재국 통계청)	
물가상승률		94.8%		(출처: 주재국 통계청)		
대 사 관			웹 사 이 트			http://arg.mofa.go.kr

I 최저임금제도의 개요

1 최저임금 현황

1) 최근 10년간 최저임금 현황

(단위: 페소, %)

적용 연도	2014	2015	2016	2017	2018	2019	2020	2021	2022	2023
시급	22	27.94	37.8	44.3	56.5	84.37	102.94	160	309.77	347.5
인상률	33	27	35.2	17.2	27.5	49.3	22	55.4	93.6	12.1

출처: 아르헨티나 정부 관보 종합

2) 2023년 최저임금제도 적용 현황

구분	결정기관	적용시기	결정단위	적용 대상별 구분			
				산업별	지역별	연령별	기타
국가 최저임금	- 노사정위원회 결정	2022.3.1. ~	월급 시급	-	-	-	-
업종별 최저임금	- 노사정위원회 결정	-	월급 시급	✓	✓	-	-
지역별 최저임금 (공공행정임금)	- 주 정부	-	-	-	✓	-	-

* 농업, 가사근로에 대해 지역별로 구분하여 적용

2

최저임금제도 연혁

1) 도입배경

- 근로자 복지를 강조하는 페론주의(Peronism)
 - 후안 페론 집권기 '사회정의와 자립경제'의 민족주의와 국가주의의 통합을 추구하는 과정에서 저소득층 임금 인상의 필요성 인식
 - 이와 함께 내수 진작과 복지 증진의 목적으로 저소득층 임금의 20% 인상을 목표로 최저임금제 도입

2) 발전과정

- 1945년 법령에서 최저임금 개념 최초 규정(대통령령 33302/45)
 - 노·사·정이 참여하는 국가임금연구소(National Institute for Wages)를 통해 최저임금 제도를 도입하려 했으나,
 - 1946년 보통선거로 당선된 후안 페론 대통령은 전 군사정권의 제도 인수를 반대하였고, 1964년 관련 법률이 제정될 때까지 최저임금제도는 시행되지 않음
 - 다만, 가사근로자에 대한 최저임금은 1956년 대통령령 326호에 의해 규정
- 1964년 최저임금위원회(Minimum Wage Council) 설립·최저임금 최초 시행(법률 16,459)
- 1976년 고용계약법(법률 20,744 116~120조) 및 1991년 고용법(법률 24,013 135~142조)에 최저임금제도 명시
 - 농업근로자에 대한 최저임금은 법 22,248에 의해 설립된 농업위원회에서 결정하되, 일반 근로자들에게 적용되는 최저임금 수준 이하로 설정 불가

3) 관련 법령

- 헌법 제14(bis)조
- 고용법(법령 24,013 제135~142조)
 - 최저임금 적용 대상, 결정방식, 최저임금위원회 구성 등에 대하여 명시
- 노동계약법(법령 20,744 제116조~120조)
 - 최저임금의 기준, 지급대상과 조건 등을 명시

II 최저임금제도의 주요 내용

1 최저임금의 결정

1) 결정기관

(1) 국가 최저임금

- ☐ 기관명: 최저임금위원회(Consejo Nacional del Empleo, la Productividad y el Salario Mínimo, Vital y Móvil)
- 유형: 노사정위원회
- 위원장 1명(노동부 임명), 경영자단체 대표 16명, 노조 대표 16명으로 구성되며 위원의 임기는 4년
- 위원회는 3분의 2 이상의 다수결로 의결
- 위원회는 최저임금의 결정, 실업급여의 최소·최대 금액 결정, 고용 및 훈련정책에 대한 권고 등 기능 수행

(2) 업종별 최저임금

- ☐ (농업종사자) 국가농업노동위원회(Comisión Nacional de Trabajo Agrario)
 - 유형: 노사정위원회
 - 농업종사자의 최저임금은 국가농업노동위원회가 결정(연방법률 22,248호)
 - 노동부·경제부 대표 각 1인, 고용주 대표 5인 및 피고용인 대표 2인으로 구성
- ☐ (가사노동자) 국가가사노동위원회(Comisión Nacional de Trabajo en Casas Particulares)
 - 유형: 노사정위원회
 - 연방법률 26,844호에 의거, 가사노동 임금은 상기 위원회에 의해 결정
 - 노동부·경제부·사회복지부 대표 각 1인, 노조 대표 9인, 고용주 대표 2인으로 구성

(3) 지역별 최저임금

- ☐ 주 정부
 - 최저임금법을 승인하지 않은 일부 주 정부는 관할 범위 내의 공공행정임금에 관해 독자적인 기준을 설정 가능하며, 이 경우 연방 최저임금과는 다를 수 있음

2) 결정방법 및 절차

(1) 국가 최저임금

☐ 결정방법

- 최저임금위원회에서 비정기적인 회의를 통해 노동부와 통계청이 수집한 통계자료를 참고하여 단체교섭과 유사한 방식으로 최저임금 결정

☐ 결정절차

- 최저임금의 결정에는 위원 2/3 이상의 찬성 필요
- 2번의 회기 이후에도 진전이 없을 경우 위원장이 결정

(2) 업종별 최저임금

☐ 결정방법

- 가사노동 및 농업종사자 최저임금은 각 별도의 위원회에서 비정기적인 회의를 소집하여 국가 최저임금과 동일한 방식으로 결정

☐ 결정절차

- 국가 단일 최저임금과 동일

(3) 지역별 최저임금

☐ 결정방법

- 주 정부에 따라 상이함

☐ 결정절차

- 주 정부에 따라 상이함

3) 결정기준

(1) 국가 최저임금

- 최저임금위원회의 설립근거는 근로자의 기본적인 필요(음식, 건강, 주거)를 충족하기 위한 최저임금의 결정에 있음(법률 16,459)
- 이 외에는 법에 명시된 구체적인 결정기준이나 위원회 차원에서 최저임금을 결정할 때 공식적으로 공개된 세부 결정기준은 없음
- 최저임금위원회는 노동부가 집계하는 민간부문 정규 근로자에 대한 통계치와 국립 통계청이 가계단위로 조사하는 소득분배 및 소득 추이 자료 등을 참고자료로 활용

(2) 업종별 최저임금

- 가사노동 및 농촌노동자의 경우에도 명확한 세부 결정기준은 없으나, 국가 최저임금보다 높게 정함(가사노동 시간당 611.5페소, 농촌노동 665페소)

4) 결정단위

- 월급과 시급으로 고시(월 200시간, 25일 기준)

5) 갱신주기 · 결정시기 · 적용시기

- 최저임금 결정에 대한 정해진 갱신주기 없음
 - 위원회가 소집되지 않는 해도 있고, 연간 2회 이상 변경되는 경우도 있음

6) 결정과정의 공개

(1) 국가 최저임금

- 회의(plenary session)는 비공개
- 회의록 작성
 - 회의 참석자, 회의 시작 및 종료시간, 논의 의제, 회의 시 발언자 명단
 - 의제별 투표 결과 및 결정 사항
 - 회의록은 위원장 및 노사 측 각 2명(총 5명)의 서명 필요
- 공개여부 및 범위
 - 회의록은 전체 회의 개최 2~3일 후 관보에 게재

2

최저임금의 종류 및 적용범위

1) 국가 최저임금

- 적용 대상
 - 민간 및 공공분야의 18세 이상 모든 근로자(내·외국인 동일 적용)와 모든 사용자(고용법 24013 제135~제140조)

○ 적용 제외

- 18세 이하 근로자(고용법 제126조), 심각한 장애가 있는 근로자, 실습생 및 시간제(part-time) 근로자, 농업 및 가사노동 근로자 최저임금 적용 대상자, 주별 공공행정 임금 적용 대상자

○ 특례적용: 해당없음

2) 업종별 최저임금

- 전국적으로 단일최저임금이 적용되나, 예외적으로 농업종사자와 가사노동종사자의 최저임금은 관련 법령에 따라서 따로 지정(지역별 구분 적용)
- 농업근로자는 법 22248호(국가농업노동체제), 가사노동 근로자는 대통령령 제326호(가사노동종사자에 대한 혜택·의무·권리)에 의해 최저임금을 별도로 규정

2) 지역별 최저임금

- 일부 주의 공공행정임금 적용 대상자

3 | 최저임금의 산입범위

1) 최저임금에 산입하는 임금

- 기본임금
 - 노동계약법 제116조에 의해 법에 규정된 정규근무시간에 대해 지급되는 기본임금만 최저임금에 산입
 - * 기본임금은 현금성 기본급을 의미하며 각종 수당 및 보조금은 제외

2) 최저임금에 산입하지 아니하는 임금

- 상여금, 시간외수당, 현물급여, 가족수당, 보조금 등 기본임금 외 임금

3) 유급주휴(주휴수당) 여부

- 해당없음

Ⅲ 주요 통계 및 최근 동향

1 주요 통계

1) 주요 지표

○ 주요 경제지표

(%)	2018	2019	2020	2021	2022
경제성장률	-2.6	-2	-9.9	10.3	5.2
소비자물가 상승률	47.6	53.8	36.1	50.9	94.8
고용률	46.5	43.0	40.1	43.6	44.2
실업률	9.1	8.9	11.0	7.0	7.1

출처: 아르헨티나 통계청

작성 기준시점: 경제성장률(2022.12.), 소비자물가 상승률(2022.02.), 고용률(2022.9.), 실업률(2022.9.)

2 최저임금 관련 동향

1) 최근 5년간(2018~2022) 법령 개정사항

○ 해당없음

2) 최근 현안 및 이슈

○ 만성적인 인플레이션으로 최저임금 인상주기가 잦고, 명목상 인상률 역시 높음

IV 최저임금제도의 이행 및 권리구제

1 최저임금제도의 이행

1) 이행감독 기관

☐ 근로감독 기관

- 아르헨티나 법령은 최저임금 위반에 대한 이행지도는 구체적으로 언급하고 있지 않으며, 법 25877 제29조에 따르면 노동관계 모든 법령의 감독은 노동부 소관

2) 최저임금 고시 기관 및 방법

- 최저임금이 변경될 때마다 관보에 게재

2 최저임금 위반 시 권리구제

1) 권리구제 규정

- 법 25212(Annex II 제5항)에 따라, 최저임금 관련 법규 위반 시 최저임금의 30~200% 범위 내 벌금을 부과하며, 반복되는 법규위반에 대해서는 벌금 가중

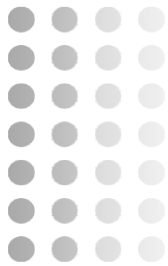
3) 권리구제 과정

- 관련 법에 구제 방법에 대한 명시는 없으나, 노동소송을 통해 보상 청구가 가능

(문 의) 주아르헨티나대사관 장진우 2등서기관

(연락처) +54 11 4802 8062, jwjang19@mofa.go.kr

* 제출일: '23.3.17.



22. 칠레



국	명	칠레 공화국(Republica de Chile)			
언	어	스페인어			
면	적	76만 km²			
인	구	1,970만 명			
수	도	산티아고(Santiago)			
주	요	도	시	발파라이소, 콘셉시온, 푼타아레나스	
종	교	가톨릭(54%), 개신교(14%), 무교(25%), 기타 종교(7%)			
교	육	초등학교(6년) 중·고등학교(6년)			
화	폐	단	위	페소(Peso)	
주요 경제 지표 (2022)	G	D	P	3,128.5억 달러 (출처: World Bank)	
	1인당	GDP		15,603 달러 (출처: World Bank)	
	GDP	성장률		2.7 % (출처: 칠레 중앙은행)	
	교	역	수 출	97.5억 달러 (출처: 칠레 외교부)	
			수 입	1044억 달러	
	고	용	률	31.93% (출처: OECD)	
	실	업	률	7.9% (출처: OECD)	
	물가	상승률	12.3% (출처: OECD)		
대 사 관				웹 사 이 트	http://overseas.mofa.go.kr/cl-ko/index.do

I 최저임금제도의 개요

1 최저임금 현황

1) 최근 10년간 최저임금 현황

(단위: 페소, %)

적용 연도	2014.7 ~ 2015.6	2015.7 ~ 2015.12	2016.1 ~ 2016.6	2016.7 ~ 2016.12	2017.1 ~ 2017.6	2017.7 ~ 2017.12	2018.1 ~ 2018.6
월급 (18세~65세)	225,000	241,000	250,000	257,500	264,000	270,000	276,000
월급 (18세 미만, 65세 초과) (최저임금의 74.6% 지급)	167,844	179,780	186,494	192,089	196,938	201,413	205,889
인상률	-	7.1	3.7	3.0	2.5	2.3	2.2

출처: dt.gob.cl

적용 연도	2018.9 ~ 2019.2	2019.3 ~ 2020.2	2020.3 ~ 2020.8	2020.9 ~ 2021.12	2022.1 ~ 2022.3	2022.5 ~ 2022.7	2022.8 ~ 2022.12	2023.1 ~ 현재
월급 (18세~65세)	288,000	301,000	319,000	326,500	350,000	380,000	400,000	410,000
월급 (18세 미만, 65세 초과) (최저임금의 74.6% 지급)	214,841	224,539	237,966	243,561	261,092	283,471	298,391	305,851
인상률	4.3	4.5	6.0	2.4	7.2	8.5	5.2	2.5

출처: dt.gob.cl

2) 2023년 최저임금제도 적용 현황

구분	결정기관	적용시기	결정단위	적용 대상별 구분			
				산업별	지역별	연령별	기타
국가 최저임금	- 의회 결정	2023.1.1. ~	월급	-	-	✓	✓ (특례)

2

최저임금제도 연혁

1) 도입 배경

- 1930년대부터 특정 부문 근로자에게 최저임금을 제도를 적용하여 점진적으로 범위 확대, 1987년에 법률 제18620호를 수립하여 모든 근로자에게 최저임금 제도 적용
- 1970년 개발도상국을 고려한 최저임금 결정에 관한 국제노동기구(ILO) 협약 제131호 및 제135호에 서명 후, 1999년 비준

2) 발전과정

- 1860년부터 초석산업이 발전하면서 1934년 질산업 생산근로자에 대해 최저임금제도 적용
- 이후 공무원 등(1937), 농업근로자(1953) 및 산업·사업부문근로자(1956)로 적용 확대
- 1973년 사회당 Allende 대통령 집권 이후 모든 근로자에 최저임금제도를 적용

3) 관련 법령

- ☐ 노동법 제44조
- 급여의 지급주기는 1개월을 초과할 수 없고, 최저임금(월급) 이상이어야 한다고 규정

II 최저임금제도의 주요 내용

1

최저임금의 결정

1) 결정기관

- ☐ 의회
- 의회 구성: 상원 50명, 하원 155명

2) 결정방법 및 절차

- ☐ 결정방법
- 의회를 통해 법률형식으로 결정

- 칠레 최저임금은 정부가 공표한 법률에 따라 결정되며, 매년 개정되거나 몇 해에 한 번 개정하는데 그 경우에는 매년 최저임금액과 다음 개정 시기를 명시하고 있음
- 해당 법에는 가족수당·모성보호수당 등도 함께 규정

☐ 결정절차

- 노동부 장관은 노동총연맹, 상공인연합회 및 관련 부처(재무부, 경제부)와 협의를 거쳐 개정안을 의회에 제출하며, 의회 상·하원은 의결 절차를 통해 최종 확정
- 제출기한은 이전의 최저임금 관련 법률에서 규정

3) 결정기준

- 정치적 및 사회적 논의에 따라 크게 좌우되며 재무부 산하 예산집행부(DIPRES)의 보고서, 중앙은행의 경제활동생산성지수(IMACEC), 물가지수, 경제성장 전망 등을 고려하여 결정
- 비공식적으로 상황에 따라 인플레이션 및 노동생산성도 고려 가능
- 2022.5월 개정된 법률 제21456호의 제8조는 '22.12월 기준 지난 12개월간 소비자물가지수 누적 변동이 7%를 초과하는 경우, 최저임금을 410,000페소로 인상한다고 규정함으로써 인플레이션을 최저임금 결정에 반영

4) 결정단위

- 월급 단위

5) 갱신주기 · 결정시기 · 적용시기

- 갱신주기: 연 1회 또는 다년에 1회
 - 다년에 1회 개정되더라도 법률로 매년 적용되는 최저임금액을 명시
- 갱신 결정·적용 시기는 개정되는 관련 법률에 규정

6) 결정과정의 공개

- 별도의 언급이 없는 한, 외부방청 허용(직접 또는 온라인 참석)

2

최저임금의 종류 및 적용범위

1) 국가 최저임금

- 적용 대상: 1인 이상 근로자를 고용하는 모든 사용자와 근로자(내·외국인 동일 적용)
- 특례적용: 18세 미만 및 65세 이상 근로자에 대해서는 최저임금의 74.6% 지급 가능

3

최저임금의 산입범위

1) 최저임금에 산입하는 임금

- ☐ 기본급과 통상적 임금

2) 최저임금에 산입하지 아니하는 임금

- ☐ 연말 상여금, 연차휴가 보상금, 시간외수당, 휴일근로수당, 식사, 숙박 등 현물급여

3) 유급주휴(주휴수당) 여부: 확인 불가

Ⅲ

주요 통계 및 최근 동향

1

주요 통계

1) 주요 지표

- 주요 경제지표 전년대비 변화율

(%)	2018	2019	2020	2021	2022
경제성장률	4	0.7	-6.2	11.9	1.9
소비자물가 상승률	2.6	3.0	3.0	7.2	12.8
고용률	64.1	64.09	55.85	58.47	31.93
실업률	7.4	7.2	10.8	8.9	7.9

출처: 칠레 중앙은행, 칠레통계청(INE), OECD

2 최저임금 관련 동향

1) 최근 5년간(2018~2022) 법령 개정사항

- '19.10월 소요사태(원인: 생활비용과 불평등)를 시작으로 최고임금에 비해 최저임금이 상대적으로 낮은 것에 대한 논의가 개시되었고 4개월간의 논의 끝에 의회는 '20.3월 「최저소득 보장을 위한 보조금 지급 법안」(법률 제21218호) 승인
 - 동법은 '20.4월에 공포되었으며, 월급 30만 페소(세후) 이하를 받는 근로자가 없도록 하기 위함
- '21.7월 법률(제21360호)에 따라 최저임금을 경제활동생산성지수 증가률이 3% 이하이면 34.5만 페소, 이상이면 35만 페소로 정하기로 함
 - 생산성지수는 '21.5월 115.6 → '21.11월 123.4로 증가(6.77%)하여 35만 페소로 결정
- '22.5월 법률(제21456호)에 따라 칠레 정부는 연 10%에 달하는 높은 인플레이션을 감안하여 29년만에 최저임금을 최대폭(인상율 8.5%)으로 인상함
 - 상기 법 제 8조는 '22.12월 기준 지난 12개월간 소비자물가지수 누적 변동이 7%를 초과하는 경우 '23.1월자로 최저임금을 41만 페소로 추가 인상

2) 최근 현안 및 이슈

- '22.3월 집권한 칠레 좌파 정치인 보리치(Boric) 대통령은 지난 1년간 무려 3차례 최저임금 인상을 하였으며, 임기 동안('22.3~'26.3) 최저임금을 50만 페소까지 인상하겠다고 공약
- 2022년 세계불평등 보고서에 따르면 칠레 소득 상위 10% 인구가 칠레 부의 80%를 차지하며, 가장 부유한 10%가 가장 가난한 10%보다 13.6배의 급여를 받는 것으로 나타나 양극화 문제가 매우 심각
 - '19년 칠레 반정부 소요사태 이후 양극화 해소에 대한 국민 요구 증가
 - 코로나19로 인한 경기침체와 국민들의 어려움이 지속되면서 최저임금 논의과정에서 좌우 정파 간 논쟁 가열
 - '21.7월 재난지원금 등의 특별재정지원과 보조금을 통해 최저임금 재조정

3) 관련 홈페이지 및 참고사항 등

- 노동사회보장부 www.mintrab.gob.cl

IV 최저임금제도의 이행 및 권리구제

1 최저임금제도의 이행

1) 이행감독 기관

□ 노동사회보장부 노동국

2) 최저임금 고시 기관 및 방법

- 칠레의 모든 법령 및 행정부가 제정하는 중요한 문서는 칠레 내무부 관보(Diario Oficial)에 게재
- 최저임금 개정 법률도 관보(Diario Oficial)에 게재

2 최저임금 위반 시 권리구제

1) 권리구제 규정

- 노동부 노동국 조사과에서 위반업체에 벌금을 부과하고, 미지급한 최저임금을 보상할 것을 통보
- 노동법 관련사건을 독점적으로 심리하는 노동법원이 있으며, 형벌규정이 없어 민사처벌만 가능
- 노동 문제에 대한 법적 분쟁은 노동법 제415조~502조의 사법절차에 따라 진행

3) 권리구제 과정

- 최저임금 미만의 급여를 수령한 근로자가 위반 사실을 노동부 노동국 조사과에 신고
→ 담당 조사과는 신고 근로자와 사용자에게 소환장 발송 → 조사관은 사실 심리 후 위반업체에 벌금을 부과하고, 근로자에게 미지급한 최저임금을 보상하라는 결정 통보 → 조사과 결정에 따른 경우 사건은 최종 확정되며, 불복할 경우 제1심 법원에 제소하여 심리 절차 진행
- 종업원 50인 미만 업체: 5 UTM 이하의 벌금

- 종업원 50~200인 미만 업체: 10 UTM 이하의 벌금
- 종업원 200인 이상 업체: 20 UTM 상당 벌금
- * UTM: 중앙은행이 과세를 위해 매월 소비자물가지수에 연동하여 페소로 발표하는 수정 화폐 단위('23.3월기준 1UTM = 78달러)

(문 의) 주칠레 대사관 오혜진 1등 서기관
(연락처) 56-9-5086-0629, hjoh10@mofa.go.kr

* 제출일: '23.3.17.

23. 캐나다(온타리오주)

국	명	캐나다(Canada)(10개 주와 3개 준주로 구성)		
언	어	영어, 불어(연방공용어)		
면	적	약 997만km²(육지면적 921만km²)		
인	구	약 3,956만명(2023.1분기, 캐나다통계청)		
수	도	오타와(Ottawa)		
주	요	도	시	토론토, 몬트리올, 캘거리, 밴쿠버
종	교	카톨릭 39%, 개신교 28%, 이슬람교 3.2%, 힌두교 1.5%, 시크교 1.4% 등		
교	육	의무교육(1~12학년, 만 6~17세)		
화	폐	단	위	캐나다달러(Canadian Dollar)
주요 경제 지표 (2021)	G D P	2조 1천억 미달러		(출처: IMF. 2022.10)
	1인당 GDP	5만 6974 미달러		
	GDP성장률	3.3%		(출처: 캐나다 통계청)
	교역	수출	5,508억 미달러 (22.1-10월)	
		수입	5,589억 미달러 (22.1-10월)	
	실업률	7.5%		
	고용률	62.0%		
물가상승률	3.4%			
대사관 웹사이트		http://can-ottawa.mofa.go.kr		

* 캐나다는 연방 최저임금이 없고 주별로 최저임금을 정하며, 주별로 결정 방식이 상이하어 이하에서는 최대경제권(캐나다 GDP의 35.4%, 2021)인 온타리오주 제도를 중심으로 소개함

I 최저임금제도의 개요

1 최저임금 현황

1) 최근 10년간 최저임금 현황(온타리오주 최저임금)

(단위: C\$, %)

적용 연도	2014.6.~ 2015.9.	2014.10.~ 2016.9.	2016.10.~ 2017.9.	2017.10.~ 2017.12.	2018.1.~2 020.9.	2020.10.~ 2021.9.	2021.10.~ 2021.9.	2021.10.~ 2022.9.	2022.10.~ 2023.9.
시급	11.00	11.25	11.40	11.60	14.00	14.25	14.35	15.00	15.50
인상률	7.32	2.27	1.33	1.75	2.07	1.79	7.02	4.53	3.33

출처: 온타리오주 노동부

2) 2023년 최저임금제도 적용 현황

구분	결정기관	적용시기	결정단위	적용 대상별 구분			
				산업별	지역별	연령별	기타
주 최저임금	- 주 정부 발의 - 주 의회 결정	2022.10.1. ~ 2023.9.31.	시급	-	-	✓	✓ (특례)

* 정부 프로그램 참여 근로자 등 다수의 적용 제외 존재(본문 참조)

* 청소년(연령) 근로자, 사냥·낙시·야외 활동 근로자, 재택 근로자 등 특례 존재(본문 참조)

2 최저임금제도 연혁

1) 도입 배경

- 최저임금 도입 이전 캐나다 남성들은 협상을 통해 적정임금을 받을 수 있었으나, 여성들은 협상력이 없었던 상황
- 이를 보호하기 위해 1918년 브리티시 콜롬비아 및 마니토바주를 시작으로, 1920년 온타리오, 퀘벡, 노바스코샤, 사스캐추완주, 1960년 프린스 에드워드 아일랜드주를 마지막으로 모든 주·준주에서 최저임금제도 도입

2) 발전과정

- 1937년 남성의 가구생계책임이 크다는 점에서 여성보다 높은 최저임금을 적용하는 「남성최저임금법(Men's Minimum Wage Act)」 도입
- 1950년대 캐나다 전역으로 평등임금원칙이 확산되어, 1974년에 「남성최저임금법」 폐지

3) 관련 법령

- 캐나다 노동법(Canada Labour Code, Division II Minimum wages §178-§181)
- 「고용기준법(Employment Standards Act, 2000)」 하 최저임금 관련 규정(Ontario Regulation) 285/01, 294/07, 31/14 등
 - 「고용기준법」상 최저임금의 정의

II 최저임금제도의 주요 내용

1 최저임금의 결정

1) 결정기관

- ☐ 온타리오 노동부(Ministry of Labour, Training and Skills Development)
- ☐ 온타리오 의회
 - 정부 법안으로 의회 상정하여 법 개정 방식으로 결정

2) 결정방법 및 절차

- ☐ 결정방법
 - 정부가 소비자물가지수(CPI: Consumer Price Index)를 고려한 결정산식에 따라 결정

< 결정 산식 >

$$\text{금년 최저임금(10월 1일 현재)} = \text{지난해 최저임금(9월 30일 현재)} \times \frac{\text{지수 A(1년 전 CPI)}}{\text{지수 B(2년 전 CPI)}}$$

* CPI가 하락하는 경우에는 최저임금을 동결

□ 결정절차

- 온타리오 노동부 장관이 결정산식에 따라 산정된 최저임금을 법안으로 작성하여 주 의회에 상정
- 상정된 법안은 상·하원 양원에서 의회 토론, 표결의 과정을 거쳐 통과되면 최종적으로 주 총독이 승인하여 법으로 공포, 발효

3) 결정기준

- 법정 결정기준: 결정산식에 따라 산정
 - 소비자물가지수(CPI : Consumer Price Index)를 활용한 산정

4) 결정단위

- 시급

5) 갱신주기 · 결정시기 · 적용시기

- 갱신주기: 통상 매년 갱신
- 결정시기: 새로운 최저임금을 4월 1일(조정 전 6개월)까지 고시
- 적용시기: 매년 10.1일자로 변경된 최저임금 적용

2 최저임금의 종류 및 적용범위

1) 주 최저임금

- 적용 대상
 - 온타리오 주에서 1인 이상 근로자를 고용, 사업을 수행하는 모든 사업주와 근로자
- 적용 제외
 - 교육 위원회에서 승인한 협력 프로그램에서 일하는 중학생
 - Ontario Works 프로그램의 일환으로 지역사회 참여 프로그램에 참여하는 사람들
 - 경찰
 - 작업 또는 재활 프로그램에 참여하는 수감자
 - 형 또는 법원 명령의 일부로 작업을 수행하는 젊은 범죄자

- 정치인, 판사, 종교 공무원 또는 선출된 노동조합 간부
- 대학에서 승인한 협동 프로그램 또는 실무 경험 프로그램에서 일하는 고교 이상 졸업자
- 다음과 같은 연방 고용법 및 표준에 의해 업무가 규제되는 직원: 항공사, 은행, 연방 공무원, 우체국, 라디오 및 텔레비전 방송국, 지방 간 철도, 지방 간 트럭 운송
- EMS, 의료 및 건강 전문가 중 일부 직종
- (접객 서비스 및 판매 직종 중) 위탁 여행 판매원, 부동산 판매원 및 중개인
- (농업, 재배, 번식, 우유 및 어업 직종 중) 농장 직원, 어부
- (가구, 조정 및 주거용 건물 서비스 중) 주거용 건물 감독관, 관리인
- (전문가 직종 중) 건축가 및 실습생, 엔지니어 및 엔지니어링 실습생, 변호사 및 실습생, 공인회계사 및 실습생, 측량사 및 실습생, 교사와 교육실습생 학생
- (기타 산업 및 직업) 어린이 캠프, 자선단체 운영 레크리에이션 프로그램에 참여하는 18세 미만의 학생

○ 특례적용

- 학기 중 주당 28시간 이하 근로하거나 방학 또는 여름휴가 동안 근로하는 18세 미만의 학생 청소년 근로자
- 사냥·낙시·야외 활동 근로자
 - * 1975년에 도입, 시간급이 아닌 몇 시간 단위(blocks of time)로 최저임금 적용
 - * 일 5시간 미만 근무할 경우에는 최저 시급이 적용되며, 연속적으로 5시간 이상 근무할 경우 특례 적용
- 야외 활동 근로자
 - * 스키, 카누카약, 래프팅, 개 썰매, 등산, 승마, 암벽 등반, 전천후 차량 또는 설상차 운행, 야생동물 관찰, 생존 훈련 관련 종사자
 - * 사냥 또는 낙시 가이드 또는 주당 28시간 이하로 일하는 18세 미만 학생 또는 방학 동안 고용된 학생은 포함되지 않음
- 재택근로자
 - * 1994년 도입, 집에서 유급근로를 하는 근로자(의복제조업체를 위한 의복 봉제, 콜센터 전화응답 또는 첨단기술기업을 위한 소프트웨어 제작 등)에게 적용
 - * 사업주의 간접비용(사업장의 조명, 난방 비용 등)을 재택근로자가 부담한다는 점에서 최저임금의 약 10%를 가산

3

최저임금의 산입범위

1) 최저임금에 산입하는 임금

- 기본급
- 숙식 제공 등
- 숙식제공에 대한 임금 산입액

(단위 : C\$)

구분	개인실	비개인실	비개인실 (가내 근로자)
방(1주 기준)	31.70	15.85	-
방 및 식사(1주 기준)	85.25	69.40	53.55
식사(1회 기준)	2.55(1주 기준하도: 53.55)		

* 농업 수확 근로자의 임금 산입액(1주 기준):

식사제공의 경우 99.35 캐불, 식사 제공이 없는 경우 73.30 캐불로 인정

2) 최저임금에 산입하지 아니하는 임금

- 금전적 보상(주식 옵션 등), 팁, 수수료, 보너스, 여비, 지출경비(expense allowance), 고용주에 의한 사회보장(benefit plan) 급부금, 휴가비, 연장근무수당 등

3) 유급주휴(주휴수당) 여부

- 없음

III 주요 통계 및 최근 동향

1 주요 통계

1) 주요 지표

○ 주요 경제지표

(%)	2018	2019	2020	2021	2022
경제성장률	2.0	1.9	-5.3	4.6	3.5
소비자물가 상승률	2.3	1.9	0.7	3.4	6.8
고용률	61.6	61.9	58.0	60.2	62.0
실업률	5.8	5.8	9.5	7.5	5.3

출처: 캐나다 통계청(statcan.gc.ca)

작성 기준시점: 경제성장률(2023.3.), 소비자물가 상승률(2023.3.), 고용률(2023.3.), 실업률(2023.3.)

2) 최저임금 관련 지표

○ 최저임금 현황

(단위 : 시급, C\$)

연도	구분	일반	청소년 (18세 미만 학생, 주 28시간 미만)	주류 서빙	사냥·뉘시 가이드		재택근무 (일반의 110%)
					5시간 미만	5시간 이상	
2022.10~2023.10		15.50	14.60	15.50	77.6	155.25	17.05
2021.10~2022.09		15.00	14.10	15.00	75.00	150.05	16.50
2021.10~2021.09		14.35	13.50	12.55	71.75	143.55	15.80
2020.10~2021.09		14.25	13.40	12.45	71.30	142.60	15.70
2018.01~2020.09		14.00	13.15	12.20	70.00	140.00	15.40
2017.10~2017.12		11.60	10.90	10.10	58.00	116.00	12.80
2016.10~2017.09		11.40	10.70	9.90	56.95	113.95	12.55
2014.10~2016.09		11.25	10.55	9.80	56.30	112.60	12.40
2014.06~2015.09		11.00	10.30	9.55	55.00	110.00	12.10

출처: 온타리오주 노동부

최저임금 구분	2022년 10월 1일부터 2023년 9월 30일까지 적용
일반	시간 당 15.5 캐불
학생	시간 당 14.6 캐불
사냥, 낚시, 야외 활동 안내자	최저 5시간 77.6캐불 (5시간 초과 경우 155.25 캐불)
재택 근로자	시간 당 17.05 캐불

- 연령 및 특례 적용은 해당 항목별 시급 고시
 - 실적제(commission)에 의한 급여를 받는 근로자도 최저임금을 보장받으나, 특정 산업 및 업종 내 실적제 기반 근로자는 별도 규정 적용
- 최저임금 미만을 및 영향률

주	연도	최저임금 (\$, 2018)	최저임금 이하 근로자수(천명)	비율	최저임금 이하 근로자 비율
브리티시 컬럼비아		12.65	138.6	8.5%	6.8%
알버타		15.00	160.8	9.8%	8.3%
사스캐추완		11.06	14.2	0.9%	3.0%
마니토바		11.35	31.0	1.9%	5.6%
온타리오		14.00	926.0	56.6%	15.1%
퀘벡		12.00	295.8	18.1%	8.0%
뉴브런즈윅		11.25	22.5	1.4%	7.2%
노바스코샤		11.00	28.6	1.7%	7.2%
프린스 에드워드 아일랜드		11.55	4.9	0.3%	7.6%
뉴펀들랜드 라브라도		11.15	13.2	0.8%	6.4%
캐나다 전체 (준주 제외)		-	1,635.5	100.0%	10.4%

* 출처: 캐나다 통계청(2018년 기준, 이후 공식 발표 자료는 없음)

2

최저임금 관련 동향

1) 최근 5년간(2018~2022) 법령 개정사항

- 8.00캐불이던 최저임금을 「온타리오 규정 285/01」 개정을 통해 2007~2010년까지 매년 0.75캐불씩 자동 인상되도록 규정
- 2010.3.31.부터 4년간 최저임금을 10.25캐불로 동결하였다가 2014.6.1.부터는 물가 상승률(CPI)을 반영하여 11.00캐불로 인상
- 2014.11.20. 고용기준법 개정을 통해 2015.10월부터 CPI 변동에 따라 최저임금을 자동 인상하는 시스템을 도입(단, CPI가 하락하는 경우라도 현재 책정된 최저임금을 감소할 수는 없음)하여 최저임금을 인상
- 2017.11.27. 공정한 사업장과 개선된 일자리에 관한 법(The Fair Workplaces, Better Jobs Act, 2017)* 발효를 통해 최저임금을 인상
 - * 온타리오 주 △고용기준법(Employment Standards Act, 2000) △근로관계법(Labour Relations Act, 1995) △직업보건안전법(Occupational Health and Safety Act)에 대한 광범위한 개정을 포함
- 2022.1.1 고용기준법(Employment Standards Act, 2000)을 일부 개정하여 최저임금을 인상

2) 최근 현안 및 이슈

- 온타리오 주 정부는 우버(Uber)와 같은 `디지털 플랫폼 근로자` 기업과 계약직(시간제) 노동자들에게도 최저임금 부여 검토 중

3) 관련 홈페이지 및 참고사항 등

- 캐나다통계청: www.statcan.gc.ca
- 캐나다 온타리오 주 노동부: www.labour.gov.on.ca
- 캐나다고용사회개발부: srv116.services.gc.ca
- 온타리오 고용기준법 가이드:
<https://www.ontario.ca/document/your-guide-employment-standards-act-0>

IV 최저임금제도의 이행 및 권리구제

1 최저임금제도의 이행

1) 이행감독 기관

□ 온타리오주 노동부(Ministry of Labour)

- 노동부가 최저임금을 포함한 근로자의 권리, 직장의 보건 및 안전 등에 대해 감독
- 노동부는 토론토 본부를 포함한 19개의 지역사무실을 운영하고 있으며, 최저임금에 관한 민원은 지방민원센터(Provincial Claims Centre)가 관장

2) 최저임금 고시 기관 및 방법

- 온타리오 주정부 홈페이지를 통해 고시

2 최저임금 위반 시 권리구제

1) 권리구제 규정 및 과정

- 노동부는 근로자와 사업주 간 문제 발생 시 자율적 해결을 독려하고 있으나, 문제가 해결되지 않을 경우 △유선, △서면, △사업장 방문 또는 △관계자들을 소환하여 공식적인 조사 개시
 - 노동부가 사업주의 위반사항이 없다고 판단할 경우, 근로자는 30일 이내로 노동부에 재심 요청 가능
 - 사업주가 위반하였다고 판단될 경우, 사업주는 자발적인 시정 조치를 취하거나 30일 이내로 재심 요청을 할 수 있음
- 사업주가 노동부의 명령을 기한 내에 이행하지 않을 경우 노동부는 △시정 명령 △벌금 부과 △검찰 고발 등의 강제 행정조치를 취할 수 있음
- 고용기준법을 위반하거나 정부의 시정명령, 행정명령 또는 다른 적법한 지침을 위반할 경우 개인은 5만 캐불 이하의 벌금 또는 12개월 이하의 징역, 법인은 10만 캐불 이하의 벌금에 처할 수 있음

- 고용주의 고용기준법 위반을 주장하는 자는 온타리오주 노동부에 구제신청(complaint)을 제기할 수 있음(「고용기준법」 제96조)
 - 조사 초기 단계에서 고용주의 자발적 준수를 확보하지 못하는 경우, 노동부의 조사 담당관은 고용기준법 위반 여부를 조사
 - 조사담당관은 고용기준법의 위반을 확인하면 고용주에게 자발적으로 준수하도록 요구하고, 고용주가 이에 불응하면 고용주에 대한 지불명령, 위반통보 등의 조치를 취할 수 있음
 - 고용주나 고용인이 조사담당관의 결정(지불명령 결정 또는 지불명령을 하지 않기로 한 결정)에 불만이 있는 경우, 온타리오 주 노동관계위원회에 검토를 요청할 수 있으며, 이는 조사담당관의 결정 이후 30일 내에 이루어져야 함

(문 의) 주캐나다 대사관 상무관

(연락처) +1-613-244-5018, dhwkim23@mofa.go.kr

* 제출일: '23.4.3.

24. 코스타리카

국명		코스타리카공화국(Republic of Costa Rica)	
언어		스페인어	
면적		5만 1,100km ²	
인구		510만 명	
수도		산호세(San José)	
주요 도시		알라후엘라, 에레디아	
종교		가톨릭교 76%, 개신교 14%	
교육		의무교육 9년, 초등 및 중등교육(나이제한 없음)	
화폐단위		콜론(Colón)	
주요 경제 지표 (2022)	G D P	683.81억 달러 (출처: 중앙은행)	
	1인당 GDP	13,116억 달러 (출처: 중앙은행)	
	GDP성장률	4.3% (출처: 중앙은행)	
	교역	수출 244억 달러 (출처: 중앙은행) 수입 227억 달러	
	고용률	53.1% (출처: 중앙은행)	
	실업률	11.6% (출처: 중앙은행)	
	물가상승률	7.9% (출처: 중앙은행)	
대사관 웹사이트		https://overseas.mofa.go.kr/cr-ko/index.do	

I 최저임금제도의 개요

1 최저임금 현황

1) 최근 10년간 최저임금 현황(사무직 업무숙련 하)

(단위: 만 콜론, %)

	2015	2016	2017	2018	2019	2020	2021	2022	2023
월급	28.4	28.8	29.3	30	30.9	31.7	31.8	32.6	35.2
인상률	6.37	1.41	1.74	2.39	3.00	2.59	0.32	2.52	7.98

출처: 코스타리카 관보

2) 2023년 최저임금제도 적용 현황

구분	결정기관	적용시기	결정단위	적용 대상별 구분			
				산업별	지역별	연령별	기타
국가 최저임금 (업무숙련도) (학력)	- 노사정위원회 결정	2023.1.1. ~ 2023.12.31.	일급 월급	-	-	-	✓
직종별 최저임금	- 노사정위원회 결정	2023.1.1. ~ 2023.12.31.	-	-	-	-	✓

* 사무직, 비사무직에 따라 업무숙련도, 학력 등으로 구분하여 결정

* 가사도우미, 기자는 별도로 정하며, 커피생산은 바구니 당, 기타 농작물 생산은 kg 단위로 구분하여 결정

2 최저임금제도 연혁

1) 도입 배경

○ 역사·사회·정치적 배경

- 19세기 말, 유럽계 외국인 노동자의 대거 이주로 노동자 권리에 대한 인식 향상
- 1893년 코스타리카 카톨릭 교회는 정부에 노동자 권리구제(공정한 임금 보장, 노동환경 개선)를 위한 서한 송부

- 1902년 공공부문 근로자의 근로시간을 일 9시간으로 제한하였으며, 1904년 모든 근로자 대상으로 확대 적용
- 1920년 노동자 권리 보장을 위한 법 제정을 추진하였으며, 1924년 산업재해 노동자의 피해를 최소화하기 위한 법 승인

2) 발전과정

□ 최저임금 도입 이후 발전과정

- 1933년 최저임금법 최초 제정
 - 제1조 ‘코스타리카에서 근로하는 성인 노동자의 일급은 1폴론 이하여서는 안된다.’
 - * 노동사회보장부(MTSS)는 최저임금 산정을 위해 생계비를 고려하여 다양한 직군의 최저임금을 책정할 의무가 있음
 - * 고용자 및 노동자 대표 각각 3인으로 구성된 사업주 및 노동자위원회(Consejo de Obreros y Patrones)를 창설하여 노동사회보장부가 책정한 최저임금에 대해 협의할 것을 의무화
- 1942년 집행명령 시행으로 최저임금 인상(1→2.5폴론)
- 1949년 최저임금 및 국가임금법(Nº832) 제정
- 1996년 국가임금에 대한 규칙(Nº25619-MTSS) 제정

3) 관련 법령

- 1943년 노동법(Nº2)
- 1995년 최저임금 및 국가임금위원회법(Nº7510)
 - 1949년 최저임금 및 국가임금위원회법 제정 후, 총 4차례 개정
- 2011년 국가임금에 대한 규칙(Nº25619-MTSS)
 - 1996년 이후 총 4차례 개정
- 관련 협약 등
 - 최저임금 결정을 위한 규칙 수립에 관한 협약(1930.6.14. 발효)
 - 농업종사자의 최저임금 결정을 위한 규칙에 관한 협약(1953.8.23. 발효)
 - 개도국 최저임금 결정에 관한 협약(1972.4.29. 발효)

II 최저임금제도의 주요 내용

1 최저임금의 결정

1) 결정기관

☐ 국가임금위원회(Consejo Nacional de Salarios)

- 유형: 노사정위원회
- 근로자의 권리보장을 담당하는 노동복지부(Ministerio de Trabajo y Seguridad)와는 별개의 자치위원회로 임기 4년, 총 9명(정부 대표(3명), 사업주 대표(3명), 근로자 대표(3명))으로 구성

2) 결정방법 및 절차

☐ 결정방법

- 국가임금위원회와 노동복지부간 협의를 통해 결정

☐ 결정절차

- 국가임금위원회가 주최하는 공청회를 통해 각 부문 관계자(노동복지부 장관, 사업자 대표, 근로자 대표)들이 제시하는 최저임금액과 근거에 대한 보고서 접수
- 위원회가 최종 공청회 후 15일 이내에 최저임금을 결정하여 노동복지부에 통보
- 노동복지부는 위원회가 결정한 최저임금에 대한 의견서를 위원회에 1개월 이내 제출
- 위원회는 노동복지부의 의견서를 검토하고 전체 또는 부분적 수용여부를 결정하여 최종 결정된 최저임금 산정액을 노동복지부 장관에 송부

3) 결정기준

- 법정 결정기준: 국민 생계비
 - 국가임금위원회는 국민생계비를 기준으로 노사 및 관련 기관들이 요청하는 최저임금 수준을 고려
 - 위원회는 공공기관 및 민간기업에 최저임금 결정 관련 서류의 요청 권한이 있으며, 공공기관 및 민간기업은 요청자료 제출 의무
- 2023년 최저임금 결정기준
 - 최저임금 결정 절차에 따라 2023년 최저임금 상승률은 6.62%(가사도우미(월급)는 2.3% 상승)

4) 결정단위

- 일급(비사무직), 월급(사무직, 가사도우미, 기자) 단위
 - 농업의 경우 커피 수확(바구니), 농작물 수확(kg) 단위
 - 법정 최소 근로시간은 없으며, 사업주와 근로자 간 계약에 따라 근무시간 운영
 - 사업주는 근로자 간 합의를 통해 하루 최대 4시간의 추가 근로를 요청할 수 있으며, 근로자에 하루 최소 1시간의 의무휴식 시간을 제공

5) 갱신주기 · 결정시기 · 적용시기

- 갱신주기: 1년(필요시 연 2회)
- 결정시기: 매년 하반기
- 적용시기: 매년 1.1.

6) 결정과정의 공개

- 국가임금위원회, 노동복지부, 노사 간 공청회는 외부방청을 허용하지 않으며, 최종 최저임금을 관보(La Gaceta)에 게재하고 노동복지부가 보도자료 배포
- 국가임금위원회 명단, 공청회 회의록 및 최종 결정된 최저임금 조정안 공개

2

최저임금의 종류 및 적용범위

1) 국가 최저임금

- 적용 대상: 모든 근로자를 대상으로 사무직과 비사무직으로 구분하여 적용
 - 모든 근로자는 최저임금법에 대한 권리가 있으며, 최저임금법의 결정은 모든 근로자의 복지와 품위유지를 위해 적용되어야 한다고 명시
- 사무직 최저임금
 - 업무숙련도(하, 중, 고, 특수)와 학력(일반기술, 고급기술, 학위수료, 학사, 고급학사)으로 구분하여 적용

- 비사무직 최저임금
 - 업무숙련도(하, 중, 고, 특수)에 따라 구분
 - 가사도우미와 기사, 농업 중 커피 수확이나 수확물 단위(kg)에 따라 지급할 경우 별도의 최저임금으로 구분
- 적용 제외: 없음
- 특례적용: 없음

3

최저임금의 산입범위

1) 최저임금에 산입하는 임금

- 기본급 및 추가수당
 - 판매 건수 등에 따라 추가수당이 발생하는 직군은 사업주가 일급·주급·월급과 추가수당을 합한 금액이 최저임금 이상이 되도록 책정

2) 최저임금에 산입하지 아니하는 임금

- 초과근로수당
 - 노동법 제139조에 따라 계약서 상 사업자와 근로자 간 합의에 의해 초과근로수당 지급 의무(최저임금의 150% 또는 양측이 합의된 초과근로수당 지급)

3) 유급주휴(주휴수당) 여부

- 최저임금에 산입
 - 1주 또는 주 6일 이상 만근할 경우 주 1회 유급휴일을 부여하며 최저임금에 산입

Ⅲ 주요 통계 및 최근 동향

1 주요 통계

1) 주요 지표

○ 주요 경제지표

(%)	2018	2019	2020	2021	2022
경제성장률	2.6	2.4	-4.3	7.8	4.3
소비자물가 상승률	2.0	1.5	0.9	3.3	7.9
고용률	55.4	55.1	48.7	51.7	52.8
실업률	12.0	12.4	20.0	13.7	11.7

출처: 코스타리카 중앙은행(BCCR), 통계청(INEC)

작성 기준시점: 경제성장률(2022.12월.), 소비자물가 상승률(2022.12월.), 고용률(2022.12월.), 실업률(2022.12월.)

2) 최저임금 관련 지표

○ 최저임금 현황

- 사무직(월급, 단위: 만 콜론)

구분	업무숙련도				학력				
	하	중	고	특수	일반기술	고급기술	학위수료	학사	고급학사
2014	26.7	28.8	30.3	34.5	32.2	39.7	42.9	48.6	58.4
2015	28.4	30.5	32.1	36.0	33.6	41.5	44.8	50.8	60.9
2016	28.8	31.0	32.6	36.6	34.2	42.1	45.5	51.6	61.9
2017	29.3	31.5	33.2	37.2	34.7	42.8	46.2	52.4	62.9
2018	30.0	32.3	34.0	38.1	35.6	43.9	47.4	53.7	64.5
2019	30.9	33.3	35.0	39.3	36.6	45.2	48.8	53.3	66.4
2020	31.7	34.1	35.8	40.3	37.6	46.3	50.0	56.7	68.1
2021	31.8	34.2	36.0	40.4	37.7	46.4	50.2	56.9	68.3
2022	32.6	35.2	36.7	41.7	38.5	47.4	51.2	58.1	69.7
2023	35.2	38.1	39.6	45.2	41.5	51.1	55.2	62.6	75.2

- 비사무직(단위: 콜론)

구분	업무숙련도(일급)				기타			
	하	중	고	특수	가사도우미 (월급)	기자 (월급)	커피 수확 (바구니 당)	농산물 수확 (Kg 당)
2014	8,945	9,739	9,927	11,897	158,335	718,802	852	-
2015	9,509	10,341	10,531	12,421	169,142	750,481	905	-
2016	9,663	10,508	10,701	12,622	172,610	762,611	920	-
2017	9,822	10,681	10,877	12,830	178,704	775,162	935	-
2018	10,061	10,940	11,142	13,141	183,940	793,998	958	0.0691
2019	10,359	11,264	11,472	13,530	190,377	817,500	968	0.0711
2020	10,621	11,549	11,762	13,873	199,761	838,183	1,011	0.0729
2021	10,652	11,584	11,797	13,914	205,048	-	1,014	0.0731
2022	10,875	11,826	12,139	14,202	214,231	-	1,035	0.0746
2023	11,738	12,765	13,154	15,333	236,655	-	1,117	-

출처: 코스타리카 관보(La Gaceta)

○ 최저임금 미만율

- 2021년 코스타리카 노동복지부는 사회보장청(CCSS) 건강보험 직장가입자(민간부문) 71,581명 중 7,068명을 대상으로 최저임금 미만율을 조사하였으며, 총 403명(5.7%)가 최저임금을 제대로 지급받지 못한 것으로 확인

2 최저임금 관련 동향

1) 최근 5년간(2018~2022) 법령 개정사항

- 최근 5년간 법령 개정사항: 없음

2) 최근 현안 및 이슈

- 없음

3) 관련 홈페이지 및 참고사항 등

- 노동복지부 : <http://www.mtss.go.cr>
- 관보 : <http://www.imprentanacional.go.cr>

IV 최저임금제도의 이행 및 권리구제

1 최저임금제도의 이행

1) 이행감독 기관

□ 노동복지부

- 최저임금제도 불이행 신고접수 시 개별 사업장 조사

2) 최저임금 고시 기관 및 방법

- 관보(La Gaceta)
 - 관보 홈페이지(<http://www.imprentanacional.go.cr>)를 통해 매년 12월 게시
 - 2023년 최저임금은 2022.12.23.에 고시

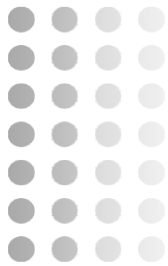
2 최저임금 위반 시 권리구제

1) 권리구제 규정

- 과태료 부과 및 근로계약 종료 여부 결정
 - 법정 최저임금을 받지 못한 근로자가 임금관리청에 사업장을 신고하면, 노동복지부는 조사결과 위반 경중에 따라 사업주에게 기본급의 최대 23배까지 과태료 부과
 - 사업주는 주 6일 이상 근무할 경우, 1일의 유급휴일을 부여해야 하며, 미준수 시 사업주에 기본급의 2배에 해당하는 금액을 근로자에 지급하도록 조치
 - 근로자는 사업주에 계약종료를 요구할 수 있으며, 노동복지부에 행정조정 신청

(문 의) 주코스타리카대사관 조성호 공사참사관
(연락처) 506-2588-0852, shcho74@mofa.go.kr

* 제출일: '23.3.17.



25. 콜롬비아

국	명	콜롬비아 공화국(República de Colombia)			
언	어	스페인어, 영어, 크리올(산안드레스 군도, 프로비덴시아), 그 외 원주민어			
면	적	약 114만 km²			
인	구	약 5,160만 명			
수	도	보고타(Bogotá)			
주	요	도	시	메데진, 칼리, 카르타헤나, 바랑키야 등	
종	교	가톨릭(58%), 개신교(33%), 기타(9%)			
교	육	의무교육(초중등교육)			
화	폐	단	위	콜롬비아 페소(1USD=4,800 COP, 2023년 현재)	
주요 경제 지표 (2022)	G	D	P	3,429억 달러 (출처: DANE)	
	1인당	GDP		6,644억 달러 (출처: DANE)	
	GDP	성장률		7.5% (출처: DANE)	
	교	역	수 출	571억 달러 (출처: DANE)	
			수 입	714억 달러	
	고	용	률	56.5% (출처: DANE)	
	실	업	률	11.2% (출처: DANE)	
	물가	상승률	13.1% (출처: DANE)		
대 사 관				웹 사 이 트	http://overseas.mofa.go.kr/co-ko/index.do

I 최저임금제도의 개요

1 최저임금 현황

1) 최근 10년간 최저임금 현황

(단위: COP, %)

	2014	2015	2016	2017	2018	2019	2020	2021	2022	2023
월급	616,000	644,350	689,455	737,717	781,242	828,116	877,803	908,526	1,000,000	1,160,000
인상률	4.5	4.6	7.0	7.0	5.9	6.0	6.0	3.5	10.0	16

출처: 콜롬비아 통계청(DANE)

2) 2023년 최저임금제도 적용 현황

구분	결정기관	적용시기	결정단위	적용 대상별 구분			
				산업별	지역별	연령별	기타
국가 최저임금	- 노사정위원회 결정	2023.1.1. ~ 2023.12.31.	월급	-	-	-	-

2 최저임금제도 연혁

1) 도입 배경

- 사회·경제적 균형을 통해 공정함을 실현하고, 임금정책 수립으로 노동자 및 가정의 삶의 질을 보장하기 위해 1945년 법(Ley) 제6호 제정으로 제도화함

2) 발전과정

- 1945년 법(Ley) 제6호: 콜롬비아 최저임금제 수립
- 1949년 시행령(Decreto) 제3871호: 최초 최저임금 지급 시행

- 1951년 시행법규(Código sustantivo): 최저임금제 적용 방법 명시
- 1955년 시행령(Decreto) 제1156호: 최저임금 결정을 위한 노사위원회 창설
- 1959년 법(Ley) 제187호: 국가임금자문위원회 조직
- 1963년 시행령(Decreto) 제236호: 지역별 및 회사 규모별 최저임금 결정
- 1963년 시행령(Decreto) 제240호: 16세 이하 미성년자 및 농업 종사자 최저임금 결정
- 1972년 시행령(Decreto) 제577호: 지역별 및 회사 규모별로 각 분야
(제조업, 상업, 서비스업, 운수업, 건설업, 원자재업 등)의 최저임금 결정
- 1983년 시행령(Decreto) 제3506호: 1984년 6월부터 도시와 농촌의 최저임금 통일
(모든 생산 활동에 대한 최저임금 단일화)
- 1991년 발효 헌법 : 제2장(사회, 경제, 문화적 권리)에 “노동법은 최소 생계유지와 교통운송 비용을 노동의 질과 양에 비례하여 기본적으로 지급” 해야 한다고 명시
- 1996년 법(Ley) 제278호 : 상임 기술 사무국으로서의 노동 및 급여정책 조정 상임위원회
(La Comisión Permanente de Convertación de Políticas Salariales y Laborales)의 설립과 역할 명시,
노동 및 급여정책 상임위원회는 차년도 인플레이션 목표와 기타사항들을 고려하여 최저
임금을 정해야 한다고 규정
- 판례 C-815/99호: 위헌소송에서 헌법재판소는 최저임금 결정 기준에 소비자 물가
지수에 따른 전년도 인플레이션이 추가되어야 한다고 판결
- 2005년 법(Ley) 제990호: 노동 및 급여정책 상임위원회의 노동자 측 참여인원을 변경하
였고, 연금 수급자 대표 1인을 포함

3) 관련 법령

- 1945년 법(Ley) 제6호: 콜롬비아 최저임금제 규정
- 1996년 법(Ley) 제278호: 노동 및 급여정책 조정 상임위원회의 설립과 역할 명시

II 최저임금제도의 주요 내용

1 최저임금의 결정

1) 결정기관

☐ 노동 및 급여정책 상임위원회

(Comisión permanente de concertación de políticas salariales y laborales)

- 유형: 노사정위원회
- 노동 및 급여정책 상임위원회에서 합의해 결정하되, 합의 미도달 시에 정부가 결정
- 구성: 정부대표, 사업주대표, 노동자대표 각 5명, 총 15명
 - 정부대표: 노동부(회의 주재), 재무부·상공관광부·농업농촌개발부 장관 또는 대리인(차관), 국가기획처 처장 또는 대리인(부처장)
 - 사업주대표: GDP와 고용창출에 기여하는 수준에 따라 사업주 연합회에서 임명하는 5명의 대표
 - 노동자대표: 대표성 있는(가입원 수 기준) 노조연합 3명, 연금수급자협회 1명, 실업자연합회 1명 등

2) 결정방법 및 절차

☐ 결정방법

- 노동 및 급여정책 상임위원회에서 만장일치로 합의(합의 미도출 시 정부가 결정)

☐ 결정절차

- 노동 및 급여정책 상임위원회를 구성하는 노사정 3자 각각은 최저임금안을 제출 후 차년도 최저임금에 대해 직전년도 12월 15일까지 합의 도출
- 해당 일자까지 합의에 도달하지 못하면 12월 30일을 기한으로 재합의를 위해 위원회 소집
 - 중앙은행, 국가기획처(DNP), 통계청 관계자를 초청하여 설명 청취가 가능하며, 사업주 및 노조 대표들도 자신들의 입장을 결정하기 위해 전문가의 자문 및 협조를 요청할 수 있음
- 12월 30일까지 합의 결렬 시, 정부가 최저임금 결정

3) 결정기준

- 1996년 법 제278호에 따라 물가상승률, 다음해 인플레이션 목표(중앙은행 이사회가 설정), 소비자물가지수, 국가수입에 대한 임금의 기여도, 중요소생산성(TFP), 소득세, GDP 성장률을 고려
- 물가상승률을 중요한 결정 기준으로 활용
- 2023년 주요 산출 근거: 2022년 물가상승률 13.1%

4) 결정단위

- 월급(일 8시간 근로, 30일 기준)으로 결정
- 일일 8시간 이하 근무하는 경우, 고시되는 금액을 240{30(일)x8(시간)}으로 나누어 시급을 산정하여 적용

5) 갱신주기 · 결정시기 · 적용시기

- 갱신주기: 매년 갱신
- 결정시기: 12월 15일(해당 날짜까지 합의 미도달시 12월 30일)
- 적용시기: 1월 1일

6) 결정과정의 공개

☐ 외부방청 허용 여부

- 외부방청을 허용하지 않고 녹취나 속기록 작성 없음

☐ 자료 공개 여부 및 범위

- 노동부 최저임금 위원회 홈페이지에 최저임금 결정 과정 회의록을 공개함
(2021년까지 업데이트)

2

최저임금의 종류 및 적용범위

1) 국가 최저임금

- 적용 대상
 - 근로자를 고용하는 모든 사업주
 - 내·외국인, 장애인 구분 없이 동일 적용
- 적용 제외대상
 - 없음

3

최저임금의 산입범위

1) 최저임금에 산입하는 임금

- 기본급

2) 최저임금에 산입하지 아니하는 임금

- 상여금, 각종 수당, 사회보장세 등 기본급 외 임금
- 교통지원금
 - 임금이 최저임금의 2배 이하인 근로자에게 시행령에서 정한 금액을 지급하며, 2023년에는 전년 대비 20% 상승한 140,000 페소 지급
- 휴가비, 연장근무수당, 현물급여 등

3) 유급주휴(주휴수당) 여부

- 유급주휴(유급휴일)에 대한 수당이 존재함
 - 1951년 시행법규 및 1990년 법50(Ley 50 de 1990)에 근거, 1주일을 만근한 근로자에게 1일의 유급휴일을 부여하며, 주휴수당이 최저임금에 산입

Ⅲ 주요 통계 및 최근 동향

1 주요 통계

1) 주요 지표

☐ 주요 경제지표

(%)	2018	2019	2020	2021	2022
경제성장률	2.6	3.3	-6.8	10.6	7.5
소비자물가 상승률	3.2	3.85	1.6	5.6	13.1
고용률	57.8	56.6	49.8	52.3	56.5
실업률	9.7	10.5	15.9	13.7	11.2

출처: 콜롬비아 통계청(DANE), 중앙은행

작성기준시점: 경제성장률(1월), 소비자물가 상승률(2월), 고용률(1월), 실업률(1월)

2) 최저임금 관련 지표

☐ 최저임금 미만율

(%)	2020	2021	2022
최저임금 미만율	46.3	49.7	44.8

2

최저임금 관련 동향

1) 최근 5년간(2018~2022) 법령 개정사항

- 최근 법령 개정사항 없음

2) 최근 현안 및 이슈

- 2021년 대비 2022년 최저임금 상승률(16%)은 23년 만에 가장 높은 명목 임금인상률이며, 물가상승률을 고려한 실질 인상률은 3.36%임.
- 임금이 최저임금 2배 이하인 근로자에게 지급하는 교통보조금은 140,000 페소로, 2022년 대비 20% 인상
- Petro 대통령은 최저임금 인상을 발표하면서 이번 최저임금 인상에 힘입어 △소비자 구매력 회복, △생산성 회복, △내수 진작 등을 기대한다고 함.
- 2021년 12월 초 정부 발표에 따르면 최저임금 이하 소득자는 노동인구의 58.8%에 해당하는 1,285만 명으로 집계됨.

3) 관련 홈페이지 및 참고사항 등

- 콜롬비아 노동부 <http://www.mintrabajo.gov.co>
- 콜롬비아 중앙은행 <http://www.banrep.gov.co>
- 콜롬비아 통계청 <http://www.dane.gov.co>

IV 최저임금제도의 이행 및 권리구제

1 최저임금제도의 이행

1) 이행감독 기관

☐ 근로감독

- 노동부는 소속 감독기관(Dirección de Inspección, Vigilancia y Control)을 통해 공공기업 및 민간기업들이 최저임금 지급, 고용주와 근로자의 관계, 노동환경 등을 합법적으로 잘 관리하고 있는지 감독

2) 최저임금 고시 기관 및 방법

- 최종 결정된 최저임금은 담당 부처(노동부)를 통해 시행령(decreto) 형식으로 관보(Diario Oficial)에 고시하여 발효됨

2 최저임금 위반 시 권리구제

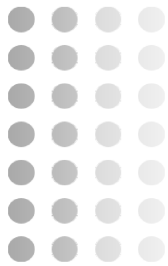
1) 권리구제 규정

- 노동부는 최저임금 위반 사항을 감독하고, 관련해 노동재판부의 명령이 있을 경우, 최저임금 규정을 위반한 사업주에게 위반의 경중 및 기간에 따라 과태료 부과
- 근로자는 노동재판부에 소송을 제기할 수 있으며, 노동재판부는 미지급 임금(최저임금과의 차액) 지급, 사회보장세 미수령분 지급, 임금 상향 조정 등을 사업주에게 명령하고, 필요한 경우 노동부를 통해 사업주에게 최저임금의 1~100배의 벌금을 부과함

(문 의) 주 콜롬비아 대사관 이진아 전문관

(연락처) +57 601-616-7200(ext. 228), reginalee@mofa.go.kr

* 제출일: '23.3.17.



26. 파라과이



국명		파라과이 공화국(República del Paraguay)	
언어		스페인어, 과라니어	
면적		40만 km²	
인구		745만 명(잠정치)	
수도		아순시온(Asunción)	
주요 도시		시우다드델에스테, 엔카르나시온, 페드로후안카바예로	
종교		가톨릭(88.2%), 기독교(9.2%) 등	
교육		의무교육: 유치원(Pre-School)부터 고등학교까지 9~3학제: 초중등학교(1학년~9학년), 고등학교(10학년~12학년)	
화폐단위		과라니(Guarani)	
주요 경제 지표 (2022)	G D P	411억 달러(2022) (출처: 중앙은행)	
	1인당 GDP	5,525달러(2022) (출처: 중앙은행)	
	GDP성장률	0.2% (출처: 중앙은행)	
	교역	수출 105억 달러 수입 130억 달러 (출처: 중앙은행)	
	고용률	65.5% (출처: 통계청)	
	실업률	6.8% (출처: 통계청)	
	물가상승률	8.1% (출처: 중앙은행)	
대사관 웹사이트		pry.mofa.go.kr	

I 최저임금제도의 개요

1 최저임금 현황

1) 최근 10년간 최저임금 현황

(단위: 과라니, %)

적용 연도	2014.6.~ 2015.5.	2015.6.~ 2016.5.	2016.6.~ 2017.5.	2017.6.~ 2018.6.	2018.7.~ 2019.6.	2019.7.~ 2021.6.	2021.7.~ 2022.7.	2022.7.~
월급	1,824,055	1,824,055	1,964,507	2,041,123	2,112,562	2,192,839	2,289,324	2,550,307
인상률	9.9	-	7.7	3.9	3.5	3.8	4.4	11.4

출처: 노동고용부 근로읍서버실

2) 2023년 최저임금제도 적용 현황

구분	결정기관	적용시기	결정단위	적용 대상별 구분			
				산업별	지역별	연령별	기타
국가 최저임금	- 노사정위원회 심의 - 정부 승인	2022.7.1. ~ 2023.6.31.	월급 일급	-	-	-	✓ (특례)
직종별 최저임금	- 노사정위원회 심의 - 정부 승인	2022.7.1. ~ 2023.6.31.	월급 일급	-	-	-	✓ (특례)

* 수습, 직업훈련, 청소년 근로자 특례

2

최저임금제도 연혁

1) 도입 배경

- 1943년 모리니고 대통령은 성별, 국적 상관없이 기본적인 욕구인 의식주 해결, 위생, 이동, 문화여가를 위한 기본급과 관련해 최초로 법령제정

2) 발전과정

- 1936년 내무부 국립노동국(Departamento Nacional de Trabajo) 설치
- 1943년 모리니고 대통령은 최저임금제 최초 도입(대통령령 620호)
- 1961년 제정된 노동법(Codigo de Trabajo)에 최저임금 조항 포함
- 1993년 노동법에 최저임금 정의, 최저임금 결정기관 및 방법, 적용 대상 등 명시
- 2000년 이전까지는 공무원에게도 노동법이 적용되었으나, 2000.12월 공무원법을 별도 제정
- 2015년 가내근로자에게는 최저임금의 60%만 지급이 가능하게 하는 가내근로법(5407/15호) 제정
- 2019년 가내근로자도 최저임금 지급대상으로 지정
 - 기존에 가내근로자에게는 최저임금의 60%만 지급이 가능하였으나, 해당 근로법 중 최저임금 관련 조항인 제10조를 수정하는 신규법(Ley 6338호) 제정으로 가내근로자에 대해 최저임금 100% 지급 및 사회보장제도(IPS) 가입을 의무화
- 2019년 시간제근무(Trabajo de Tiempo parcial)법* 제정
 - * 주간 최소 16시간에서 36시간까지 근무 가능, 겸직 가능
 - 8시간 미만 근로 시에도 이에 해당하는 최저임금을 지급

3) 관련 법령

- 헌법(Ley Constitucional 1992)
 - 근로자의 권리 중 하나로 최저임금을 명시
- 노동법(Código Laboral)
 - 노동고용부 직종별 최저임금 시행령 958/2022

II 최저임금제도의 주요 내용

1 최저임금의 결정

1) 결정기관

☐ 정부

- 최저임금위원회 심의 결과를 정부가 승인

☐ 최저임금위원회(Consejo Nacional de Sueldo Mínimo)

- 유형: 노사정위원회
- 구성
 - 정부(위원장 포함)·근로자·사용자 대표 각각 3명(총 9명)
 - 정부 대표는 노동고용부 노동국장, 근로자·사용자 대표는 노조연합과 파라과이 제조·산업·상업협회가 각각 내부 투표를 거쳐 추천
 - 위원은 대통령 승인을 거쳐 임명되며, 임기를 한정하지 않음
- 기능: 매년 6월 최저임금 인상 여부 결정

2) 결정방법 및 절차

(1) 국가 최저임금

- 최저임금위원회는 매년 6.30. 이전에 노조의 임금인상 요청, 물가상승률 등을 고려하여 최저임금 인상률을 심의하고, 그 결과를 노동고용부에 송부
 - 위원 과반수 찬성으로 결정
- 노동고용부가 최저임금위원회의 결과를 대통령실에 제출하면, 대통령은 경제각료 회의를 개최하여 승인 여부를 결정하고, 대통령령으로 최저임금을 공포
 - 대통령이 승인을 거부하면 최저임금위원회는 최저임금 인상률을 재조정
 - * 통상 최저임금위원회의 심의과정에서 정부측과 인상률에 대한 사전합의가 이루어지기 때문에, 대통령이 위원회의 심의 결과에 대해 거부권을 행사하는 경우는 없음

(2) 직종별 최저임금

☐ 결정방법

- 정부, 고용주, 노조 대표가 위원회를 소집하며 물가상승률, 국가 경기 등을 종합적으로 검토한 후, 최종 합의 내용을 토대로 직종별 임금을 노동부 시행령으로 고지

□ 결정절차

- 최저임금위원회 결정 절차는 국가 최저임금과 동일하며, 이후 최종 합의안을 노동부 시행령으로 고지

3) 결정기준

(1) 국가 최저임금

- 노동법 제250조에 따라 경제적·사회적 여건을 종합적으로 고려하여 결정
 - 경제적 측면: 기초생계비, 물가상승률, 유사근로자 임금, 노동생산성 등
 - 사회적 측면: 근로자 평균연령, 직업의 성격·성과, 국가 또는 지역의 임금수준
- 심의 참고자료
 - 최저임금위원회는 최저임금 심의 시 중앙은행이 발표하는 소비재가격(IPC), 물가상승률 등 각종 경제 통계와 통계청의 가계 통계 등을 참고

(2) 직종별 최저임금

- 법정 결정기준: 국가 최저임금 결정기준에 해당 직종별 고려

4) 결정단위

- 월급 및 일급 단위(일 8시간, 주 48시간, 월 26일 근로 기준)
 - 기준 근로시간보다 적게 일할 경우 그 비율에 따라 감액된 금액으로 지급
 - 일급: 월급을 30일로 등분
- 시간제 근로(주간 16~34시간 근로 기준)
 - 주간/야간 시급으로 구분
 - * 야간 시급의 경우 주간 시급의 30% 추가

5) 갱신주기 · 결정시기 · 적용시기

□ 갱신주기

- 2018년 최저임금위원회(CONASAM) 소집 기간을 구체화하는 신규 법안 제정을 통해 매년 6월 최저임금위원회는 정기적으로 최저임금 인상 여부를 검토하여 6월 30일까지 대통령실에 검토 결과를 제출
- 지역 또는 산업의 중대한 경제적 변화 또는 최소 10% 이상 생계비 변동이 있는 때에, 노동 행정당국 또는 이해당사자가 요청하면 수정(노동법 제255조)

☐ 결정시기

- 매년 6월 인상 여부를 결정하여 발표

☐ 적용시기

- 대통령령으로 공포 시 즉시 적용(통상 7.1.부터 시행)

6) 결정과정의 공개

- 회의는 외부방청은 불허하고 위원들만 참여하는 비공개회의로 진행되며, 위원들의 발언 내용은 속기록을 작성하여 보관하고 요약본만 대중에 공개

2

최저임금의 종류 및 적용범위

1) 국가 최저임금

- 적용대상: 18세 이상, 일간 8시간 근무 기준 모든 근로자
- 특례적용
 - 수습 근로자(Período de Prueba)
근로계약 체결 시 최대 60일의 수습기간을 정하고 있으며, 이 기간에는 사용자와 근로자 간 합의에 따라 급여 책정 가능
 - 직업 훈련생(Contrato de Aprendizaje)
청년층(18~28세) 또는 근로 비경험자가 특정직업 경험 또는 기술 습득을 위해 직업훈련생으로 근로계약을 체결하는 경우, 계약기간은 최대 1년으로 하며, 사용자는 최저임금의 최대 40%를 감액하여 급여 지급 가능
 - 청소년 근로 특례
청소년의 경우 부모의 동의하에 근로계약 체결이 가능하고 연령에 따라 근로조건이 상이하며(14~16세: 일 최대 4시간, 16~18세: 최대 6시간), 최저임금의 최대 40% 감액된 급여 책정 가능

2) 직종별 최저임금

- 적용대상: 18세 이상, 일간 8시간 근무 기준 해당 직종 근로자
- 특례적용
 - 가축 관리 시설의 경우, 관리하는 가축 수에 따라 임금이 상이하며 단일 최저임금보다 낮은 1,785,215과라니이나 가축 시설의 경우 특례로 숙식 및 교통을 제공해야 할 의무가 있음

3

최저임금의 산입범위

1) 최저임금에 산입하는 임금

- 기본급과 통상임금(연차휴가비, 출산휴가비, 연말상여금 등)

2) 최저임금에 산입하지 아니하는 임금

- 야근수당, 특근수당, 숙식비 및 현물급여

3) 유급주휴(주휴수당) 여부

- 없음

Ⅲ

주요 통계 및 최근 동향

1

주요 통계

1) 주요 지표

- 주요 경제지표

(%)	2018	2019	2020	2021	2022
경제성장률	3.2	-0.4	-0.8	4.0	0.2
소비자물가 상승률	3.2	2.8	2.2	6.8	8.1
고용률	68	68.8	67.2	67.2	66.2
실업률	5.6	5.7	7.2	6.8	5.7

출처: 파라과이 중앙은행

작성 기준시점: 경제성장률(2023.4), 소비자물가 상승률(2023.4), 고용률(2022년 4분기), 실업률(2022.4분기)

2) 최저임금 관련 지표

- 최저임금 현황: 월급 2,550,307파라니/일급 98,089파라니('22.7.1.)
 - 매년 국가 단일 최저임금이 결정되면, 이를 기준으로 노동고용부에서 직종별 임금 가이드라인을 노동고용부 결의안(Resolucion Ministerial)으로 고시
 - * 참고자료: 노동고용부 홈페이지 결의안 951~960/2022호
 - 시급: 주간 12,261파라니/야간 18,217파라니

○ 직종별 최저임금 현황

해양운송 관련 직종	임금(만 과라니)	기타 직종	임금(만 과라니)
해양소방관/선원/해상주점 종사자	255	요리사	265.9
대중교통운전수/일반 운전수	334.8/257.5	제과사	255
보트기술공(내연/증기)	314.3/309.4	제화공	298
3급 항해사/조타수/조타수 장	272.5/272.5/274.7	가구공장 노동자	257.6
2급 항해사/항해사	274.7	자동차공장 정비사/보조	331.9/286.2
카보타주 선장/도선사/갑판장	314.3/309.4	기계작업장 노동자	256.9
화물선 선장/도선사	338.7	석공/목수	298.2
정박/하선노동자	261.4	은행(행원/서비스직원)	412/331.4

출처: 파라과이 통계청

○ 최저임금 미만율(고용노동부 근로취져버실, 2021년 기준)

- 전체 급여자: 1,939,413명
- 최저임금 미만 수령자: 799,218명(41.3%)
- 최저임금 수령자: 355,002명(18.3%)
- 최저임금 이상 수령자: 781,523명(40.4%)
- * 근로자 분류: △사기업 근로자: 1,370,865명, △공기업 및 공무원 336,148명. △가내근로자 232,400명
- 최저임금 인상 시 적용 대상은 최저임금 미만 또는 최저임금 수령자로서 전체 급여자 중 59.6%인 1,154,220명으로 예상
- 사기업 근로자의 경우 전체 근로자의 41.7%인 567,983명이 최저임금 미만을 받고 있으며, 가내 근로자의 경우 84.6%인 196,529명이 최저임금 미만

2 최저임금 관련 동향

1) 최근 5년간(2018~2022) 법령 개정사항

- 최근 비공식 노동(Trabajo Informal)에 대한 문제의식이 확산되고 있으며, 정부는 비공식 경제활동 및 노동이 경제발전에 장애요소임을 인식하고, 근절방안을 모색 중
- '18.12월 정규 고용 활성화를 위한 국가 고용정규화 전략 수립 및 재무부, 노동 고용부, 교육부, 공공사업통신부, 외교부, 중앙은행 등이 참여하는 국가전략위원회 구성(대통령령 818/2018호)

- '19.7월 근로시간이 주 48시간 미만인 시간제 근로자(파트타임)의 사회보장제도 가입이 가능하도록 하는 시행령 공포(대통령령 6339/2019호)
- 2019년 시간제 근로법이 제정되면서 시간제 근로자 대상 시급 기준 제정

2) 최근 현안 및 이슈

- 2022년 6월 Edgar Ortiz 하원의원(PLRA, 야당)을 중심으로 매년 최저임금 인상을 최저임금위원회(CONASAM)가 아닌 중앙은행이 소비자물가상승 및 국내 경제 상황을 감안하여 결정하도록 하는 노동법 일부 개정안을 발의
- 현재 동 법안은 하원 내 예산위, 법제위, 경제위, 노동고용위에서 예비 심사 중
- 최근 가축관리시설 근로자들은 관리 가축 수, 숙식, 교통 제공과 상관없이 단일 최저임금 적용을 촉구 중

3) 관련 홈페이지 및 참고사항 등

- 노동고용부 www.mtess.gov.py
- 통계청 www.dgeec.gov.py

IV 최저임금제도의 이행 및 권리구제

1 최저임금제도의 이행

1) 이행감독 기관

- ☐ 노동고용부의 노동관리국
 - 최저임금 포함 근로조건 전반에 대한 감독 담당

2) 최저임금 고시 기관 및 방법

- 월급 단위 최저임금을 대통령령(Decreto)으로 고시하며, 일급 단위 최저임금을 병기
 - 대통령실 및 노동고용부 홈페이지에 게시
- * 원문: <https://www.mtess.gov.py/documentos>

○ 최저임금 관련 교육·홍보

- 노동고용부는 홈페이지를 통해 최저임금에 대한 연구조사 자료를 공유하고, 홈페이지 배너를 통해 홍보

2 최저임금 위반 시 권리구제

1) 권리구제 규정

- 최저임금 미지불 등 노동법 위반 시 지역 노동관서는 조사를 하고 미지불 시 사용자에게 과태료로 최저임금(일급)의 30배를 부과하며, 2회 이상 적발 시 벌금은 2배로 증가

2) 권리구제 과정

- 근로자와 사용자 간 분쟁 발생 시 노동관리국에서 1차 중재를 통해 합의하도록 하나, 결렬 시 노사(juicio laboral) 제소 가능
- 근로 분쟁은 해당지역 관할 노동법원에 근로 소송 제소(노동소송법 제39조)
 - 노동법(Código Laboral 213/93호) 및 노동소송법(Código Procesal del Trabajo 742/1961호)에 따라 근로관계 규정
 - 노동분쟁은 노동고용부 또는 산하 노동관리국에서 담당하며, 관할 노동법원에 제소 가능(노동소송법 제39조)
 - * 소송법에서 명시되지 않을 시 민사소송법 절차에 따름(노동소송법 제2~6조)

(문 의) 주파라과이대사관 정선희 선임 실무관

(연락처) +595-21-605-606, hjsun16@mofa.go.kr

* 제출일: '23.4.4.